



INFORME ANUAL
2020

Dirección del proyecto:

Ana Luz Díaz Smith

Directora General

Kardias A. C.

Fotografía de portada:

Cortesía de María Carraza

Edición de fotografía de portada:

Margarito Sánchez Cabrera

Redacción y edición:

Elizabeth Palacios

Corrección de pruebas:

Ana Paula Taboas

Diseño y diagramación:

Mariana Escobar

Margarito Sánchez Cabrera

Estimados amigos de Kardias:

Vivimos un año en el que la humanidad ha enfrentado muchos retos, que nos han reiterado que debemos fortalecer los esfuerzos de reducción de las desigualdades y de acceso a la salud. Estamos seguros de que, ante la adversidad, debemos estar más unidos y redoblar esfuerzos para salir adelante.

El 2020 ha sido un año difícil para Kardias, como lo fue para muchas organizaciones de la sociedad civil. Las circunstancias sanitarias nos llevaron a frenar el ritmo de crecimiento de nuestro programa, pues los dos centros hospitalarios aliados tuvieron que posponer la atención de algunos pacientes y centrarse en la programación de casos urgentes durante los primeros meses de la contingencia sanitaria.

Hoy, aún en medio de un escenario retador, nos enorgullece presentarles un resumen de nuestras actividades y los resultados alcanzados durante 2020, que provienen del esfuerzo, talento y visión de cada una de las personas que trabajamos día a día por esta causa.

Es importante reconocer que tuvimos una reducción considerable en nuestro impacto, pues venimos de un 2019 en el que se había logrado un incremento del 15% en el número de cirugías realizadas en los dos centros donde opera el Programa Kardias: el Instituto Nacional de Pediatría y el recién inaugurado Centro Pediátrico del Corazón ABC-Kardias. La suma total de cirugías realizadas en ese año inaugural del nuevo centro fue de 266 y de 20 intervenciones por cateterismo.

Durante 2020 la pandemia obligó a muchos centros hospitalarios a detener ciertos procedimientos, por protocolos de seguridad y prevención, nuestros centros no fueron la excepción. Si bien las cirugías no se detuvieron, la contingencia sanitaria provocó que los consultorios del Centro Pediátrico del Corazón cerraran por más de tres meses, atendiendo exclusivamente casos urgentes bajo programación.

A pesar de este contexto adverso, durante el 2020 logramos consolidar nuestra colaboración con el Centro Médico ABC, y mantener las operaciones del Centro Pediátrico del Corazón ABC-Kardias, en las instalaciones del Campus Observatorio, con estrictos protocolos sanitarios. No cerrar y no detener las cirugías fue el gran logro en un año tan complejo. Aun cuando todo parecía estar en contra, en 2020 logramos realizar 167 cirugías cardiovasculares en ambos centros hospitalarios y 23 intervenciones por cateterismo terapéutico

en el Centro Pediátrico del Corazón. 86% de estos procedimientos fueron asistenciales, gracias al apoyo de todos nuestros donantes y aliados.

El equipo médico también vivió un proceso de adaptación para operar con las nuevas circunstancias y protocolos que la pandemia iba revelando conforme avanzaban los meses. Kardias estuvo en contacto constante con las y los profesionales médicos para conocer sus necesidades y tomó acciones tempranas para proveerles del equipo de protección personal indispensable para cuidar su salud.

También fuimos testigos y partícipes de cambios inminentes en el Centro Médico ABC, mismos que apoyamos, pues entendimos que, para dicha institución, la atención de los pacientes COVID-19 y la implementación de nuevos protocolos eran prioridad.

En materia de recaudación también sufrimos una baja del 50% frente al 2019, año en el que habíamos registrado un récord histórico, al tener ingresos por donativos por más de 48 millones de pesos. Resaltamos los donativos multianuales con dos grandes donantes Institucionales: la Fundación Gigante y la Fundación Gonzalo Río Arronte, así como el apoyo incondicional de aliados y amigos, que nos mantuvieron fuertes.

En febrero de 2020 llevamos a cabo la Carrera Kardias, que registró una participación de 8703 personas adultas, además de 524 niñas y niños corredores. Se agregó por vez primera la opción de correr 21 km, algo que motivó y atrajo a nuevos participantes.

Sin embargo, conforme los meses fueron pasando, la pandemia avanzó y el confinamiento se alargaba, por ello tuvimos que tomar la decisión de cancelar otros importantes eventos de recaudación, como el Gran Fondo Adolfo Lagos Izzi-Kardias, por seguridad de las personas participantes.

Hoy más que nunca, al hacer una retrospectiva de este año tan peculiar, agradecemos de todo corazón su apoyo a esta causa que nos une y les pedimos, una vez más, que continúen respaldando este proyecto que ha logrado cambiar el paradigma de la medicina especializada en México, apostando por la inclusión, la vanguardia y la innovación social. Seguimos comprometidos y entusiasmados, tanto por los avances obtenidos como por los retos que se avecinan, con un solo objetivo: que la niñez mexicana tenga acceso a la atención médica que merece en esta especialidad.

Alfonso de Angoitia
Presidente del Consejo





Índice

Introducción	4
Capítulo 1. ¿QUÉ ES KARDIAS?	8
Capítulo 2. RESULTADOS MÉDICOS 2020	12
Capítulo 3. RESULTADOS RECAUDACIÓN 2020	24
Capítulo 4. RESULTADOS FINANCIEROS 2020	36
Agradecimientos	40
Directorio	41
Contacto	43

Introducción

EL RETO EN UN AÑO ATÍPICO

Las cardiopatías congénitas son defectos cardíacos presentes al momento del nacimiento. Ocurren cuando el corazón no se desarrolla de manera adecuada durante la gestación. Generalmente pueden detectarse al nacer o durante los primeros años de la infancia, y en algunos casos incluso antes del nacimiento. Existen diversos niveles de complejidad para estas malformaciones cardíacas y cada una requiere un tratamiento y seguimiento específico. Algunos pacientes requieren de más de una intervención quirúrgica a lo largo de su vida.

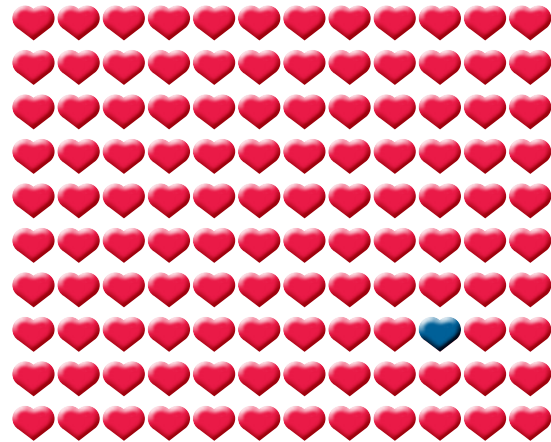
La iniciativa que Kardias encabeza en México se suma a los esfuerzos de muchos actores en distintas partes del mundo para buscar soluciones a las injusticias que se generan a través de las profundas asimetrías en el acceso de las personas a servicios de salud de calidad.

Lo hacemos atendiendo un aspecto específico de este enorme reto global: la evidencia demuestra que en países de bajos y medianos ingresos 67% de los fallecimientos se deben a enfermedades no transmisibles, mientras que sólo 2% del financiamiento público de la salud se destina a la atención de estas enfermedades¹. A esta realidad se ha sumado la pandemia por COVID-19 que tuvo un serio impacto en la falta de acceso a atención médica especializada, tanto en México como en Latinoamérica.

Durante 2020 la pandemia obligó a muchos centros hospitalarios a detener ciertos procedimientos, por protocolos de seguridad y



“1 de cada 120 niños en el mundo nace con un defecto en el corazón.”²



prevención, nuestros centros no fueron la excepción. Las cirugías no se detuvieron pero, la contingencia sanitaria provocó que los consultorios del Centro Pediátrico del Corazón cerraran por más de tres meses, atendiendo exclusivamente casos urgentes bajo programación.

El equipo médico del programa Kardias también vivió un proceso de adaptación para operar con las nuevas circunstancias y protocolos, que la pandemia iba revelando conforme avanzaban los meses. Kardias estuvo en contacto constante con las y los profesionales médicos para conocer sus necesidades y tomó acciones tempranas para proveerles del equipo de protección personal indispensable para cuidar su salud.

Y aunque no nos detuvimos, al mismo tiempo, los mensajes que recibíamos solicitando apoyo crecían, pues instituciones que solían ser una alternativa para la atención de cardiopatías congénitas en el sistema público de salud, estaban enfocadas en la atención de

1 Institute for Health Metrics and Evaluation (2018). *High burden, low budget: non-communicable diseases in low- and middle-income countries*. Recuperado de <http://www.healthdata.org/infographic/high-burden-low-budget-non-communicable-diseases-low-and-middle-income-countries> [21.05.2019].

2 Palacios Macedo Alexis et al. (2019). "A Novel Private–Public Hybrid Model for Treatment of Congenital Heart Disease in Mexico". *World Journal for Pediatric and Congenital Heart Surgery*, 10(2), 206–213. 19 de marzo de 2019.



“No brindar atención a las enfermedades no transmisibles durante la pandemia, puede traer aparejada “una epidemia paralela de muertes prevenibles de personas” con enfermedades crónicas.”

Carissa F. Etienne
DIRECTORA DE LA OPS

pacientes con COVID-19, por lo que muchos niños y niñas fueron obligados a aplazar su tratamiento o su cirugía, lo que llevó a padres y madres de familia a buscar nuevas alternativas para salvar la vida de sus hijos e hijas.

Esto nos llevó a implementar medidas adicionales para dar cabida a nuevos perfiles de beneficiarios, sin embargo, la demanda nos seguía rebasando a medida que la pandemia se prolongaba.

Esta situación no fue exclusiva de México, como da cuenta la Organización Panamericana de la Salud que, en junio de 2020, publicó los resultados de una encuesta que revelan que un total de 18 países de la región interrumpieron parcialmente los servicios y dos lo hicieron en forma completa.³

La encuesta virtual, que fue completada a nivel global por 158 países y a nivel regional por 28 Estados Miembros de la OPS durante un período de cuatro semanas en mayo, confirmó que el impacto es mundial y que la interrupción de los servicios de salud de rutina constituye una amenaza para la salud de las personas que viven con enfermedades crónicas.

En México, nacen entre 18,000 y 21,000 niñas y niños cada año con una malformación cardíaca y, se estima que menos de un tercio de dicha población tiene acceso al tratamiento y que cuando está disponible, es frecuentemente subóptimo⁴. Por lo anterior, hasta antes de la pandemia, esta era la segunda causa de muerte en menores de cinco años en México⁵. Actualmente, no se cuenta con cifras oficiales que revelen el impacto directo de la pandemia en la mortalidad por cardiopatías congénitas en pacientes pediátricos pero sí se sabe que ha habido un retraso en la atención y diagnóstico.

Desde que comenzó la pandemia, en México y muchos países del mundo, los servicios de salud de rutina fueron reorganizados o interrumpidos y muchos dejaron de brindar atención a las personas en tratamiento contra enfermedades como el cáncer, enfermedades cardiovasculares y diabetes. Asimismo, muchos trabajadores de la salud que suelen brindar esta atención fueron redirigidos a la respuesta de COVID-19, revela la encuesta de la OPS.

A finales de mayo de 2020, la directora de la OPS, Carissa F. Etienne, advirtió públicamente que no brindar atención a las enfermedades no transmisibles durante la pandemia, puede traer aparejada “una epidemia paralela de muertes prevenibles de personas” con enfermedades crónicas.⁶

Otro dato preocupante lo encontramos incluso en el Segundo Informe de Gobierno de Andrés Manuel López Obrador que revela una reducción del 50% en el diagnóstico de enfermedades crónicas en México.⁷

Según revelan los boletines de vigilancia epidemiológica de la Secretaría de Salud del Gobierno de México, en cuanto a padecimientos del corazón, en el primer semestre de 2020 se diagnosticaron 23 mil 342 casos, 13 mil menos que en 2019. Y es que, mientras que en enero los diagnósticos habían aumentado 8%, para julio el descenso ya era de 40%.⁸

Al iniciar la pandemia, el Dr. Humberto García, jefe del Servicio de Cardiología Pediátrica del Hospital 20 de Noviembre, del ISSSTE, realizó una encuesta, cuyos resultados fueron presentados en el Simposio Virtual de Hipertensión Pulmonar, en septiembre del 2020. En la encuesta mencionada participaron varios profesionales de diferentes centros hospitalarios del país donde se realizan procedimientos diagnóstico-terapéuticos, llegando a la conclusión de que la cobertura en tratamientos podría disminuir hasta en un 85% en el 2020 debido a la crisis que ocasionó la pandemia de la COVID-19.⁹

De acuerdo con los especialistas encuestados, 10 mil pacientes podrían haber sido agregados a las listas

La cobertura en tratamientos podría disminuir hasta en un 85% en el 2020 debido a la crisis que ocasionó la pandemia de la COVID-19.

de espera, sumándose a los que no habían alcanzado aún un tratamiento en los últimos 3 años. Esto se puede traducir diciendo que la cantidad de pacientes en lista de espera en nuestro país podría ser hasta de 30 mil (en los diferentes centros especializados), lo que equivale a cinco años de trabajo, considerando la capacidad estimada del Sector Salud Mexicano.¹⁰

Como podemos ver, no sabemos por cuánto tiempo estaremos tratando de sortear los grandes retos que nos dejará la crisis derivada de la pandemia por COVID-19 y es por ello que Kardias, hoy más que nunca, está comprometida con seguir brindando oportunidades de vida a las niñas y niños que han nacido con una malformación cardíaca.

10 mil pacientes podrían haber sido agregados a las listas de espera, sumándose a los que no habían alcanzado aún un tratamiento en los últimos 3 años.

3 Organización Panamericana de la Salud (2020). "La COVID-19 afectó el funcionamiento de los servicios de salud para enfermedades no transmisibles en las Américas". Recuperado el 5 de abril de 2021, de <https://www.paho.org/es/noticias/17-6-2020-covid-19-afecto-funcionamiento-servicios-salud-para-enfermedades-no>

4 Palacios Macedo. Op. Cit.

5 Fernández Cantón S, Gutiérrez Trujillo G, Vígur Uribe R. "Principales causas de mortalidad infantil en México: tendencias recientes". *Bol Med Hosp Infant Mex*. 2012;69(2): 144-148.

6 Ídem.

7 Arturo A y Nayeli R (2020). "La pandemia provoca que diagnósticos de enfermedades como cáncer o diabetes caigan hasta 50% en México". *Animal Político*. Recuperado el 30 de marzo de 2020, de <https://www.animalpolitico.com/2020/09/cae-deteccion-enfermedades-no-son-covid-cancer-diabetes/>

8 Ídem. Este dato incluye diagnósticos en personas adultas.

9 Villareal Zavala A. (25 de febrero de 2021). "Proposición con Punto de Acuerdo por el que se exhorta a la Secretaría de salud del Gobierno Federal a diseñar e implementar un Programa Nacional de Detección, Diagnóstico, Control y Seguimiento a pacientes con cardiopatías congénitas". *Gaceta del Senado*. Recuperado el 5 de abril de 2021 de https://infosen.senado.gob.mx/sgsp/gaceta/64/3/2021-02-25-1/assets/documentos/PA_PAN_Sen_Audelia_cardiopatias.pdf

10 Ídem

Capítulo 1

¿QUÉ ES KARDIAS?

Kardias es una asociación civil dedicada a desarrollar programas de excelencia para la atención de niñas y niños con enfermedades cardíacas, así como a promover la educación y la difusión sobre la relevancia de las cardiopatías congénitas.





MISIÓN

Habilitar centros de alta especialidad en México para la atención de niñas y niños que han nacido con cardiopatías congénitas, a través del desarrollo de programas sustentables, transparentes y reconocidos para garantizar el acceso a atención médica de excelencia centrada en el bienestar integral del paciente.

VISIÓN

Desarrollar experticia en el diseño de programas sustentables, transparentes y reconocidos, tanto en el ámbito nacional como internacional, a fin de garantizar el acceso a atención médica de excelencia mediante la alianza, colaboración y profesionalismo de grupos médicos multidisciplinarios comprometidos con el bienestar integral del paciente.

VALORES

- EXCELENCIA
- PASIÓN
- HUMANISMO
- COLABORACIÓN
- TRANSPARENCIA



NUESTROS



2 INSTITUCIONES DE ALTA ESPECIALIDAD apoyadas.

5 RESIDENTES DE ALTA ESPECIALIDAD capacitados en Cirugía Cardiovascular Pediátrica, Anestesiología Cardiovascular Pediátrica y Ecocardiografía Pediátrica.



2 PASANTES DE MEDICINA de 6° grado capacitados en la Coordinación de Investigación y Enseñanza

124 PARTICIPACIONES EN CONGRESOS Y CURSOS (en modalidad remota), relacionados con cardiopatías congénitas



670 CONSULTAS CARDIOLÓGICAS en ambos centros

- **189 asistenciales** en el CPC-ABC
- **189 privadas** en el CPC-ABC
- **292 asistenciales** en el Instituto Nacional de Pediatría

LOGROS

189 TRATAMIENTOS ESPECIALIZADOS



para niñas y niños:¹¹

- Instituto Nacional de Pediatría: **102 Cirugías**
- Centro Pediátrico del Corazón
65 Cirugías (41 asistenciales y 24 privadas)
20 Cateterismos terapéuticos asistenciales
2 Cateterismos terapéuticos privados



141 BENEFICIARIOS DIRECTOS



INP

100

Centro
Pediátrico del Corazón



Kardias

41

465 BENEFICIARIOS INDIRECTOS



INP

330

Centro
Pediátrico del Corazón



Kardias

135



Capítulo 2

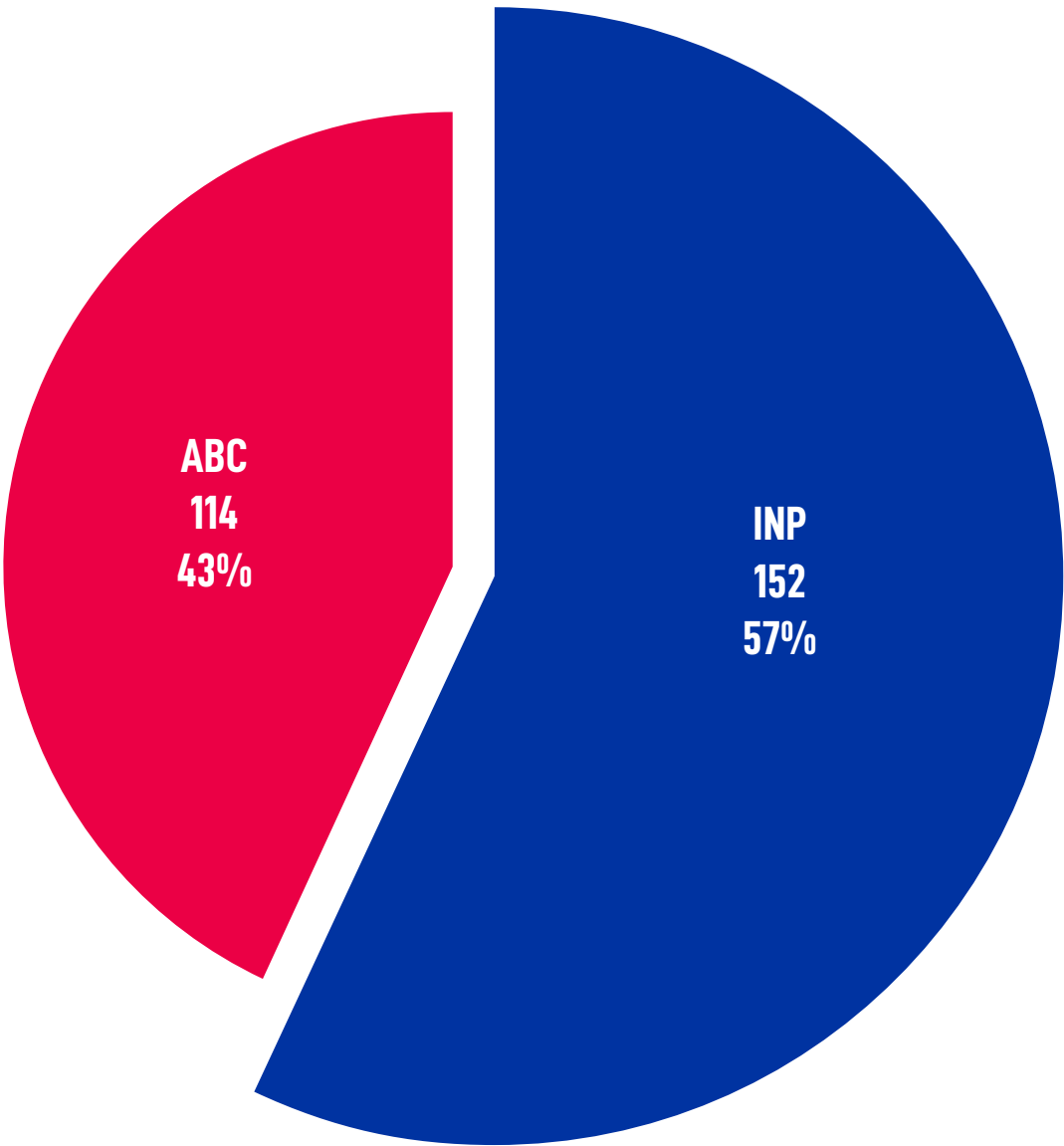
RESULTADOS MÉDICOS 2020

La labor de *Kardias* contribuye a construir un mundo que garantice el acceso de todas las niñas y los niños a servicios de salud de calidad y de alta especialidad. Para ello se desarrolló una estructura de gobernanza multi-sectorial que reúne a actores clave del sector de sociedad civil, privado y gubernamental para buscar soluciones comunes. El resultado es una prueba viva de que alianzas público-privadas a nivel local pueden generar respuestas efectivas.

En este modelo contamos con un programa, y dos centros: el Centro de Cirugía Cardiovascular en el Instituto Nacional de Pediatría y el Centro Pediátrico del Corazón ABC Kardias. Los resultados médicos del Programa Kardias durante 2020 han sido los siguientes:

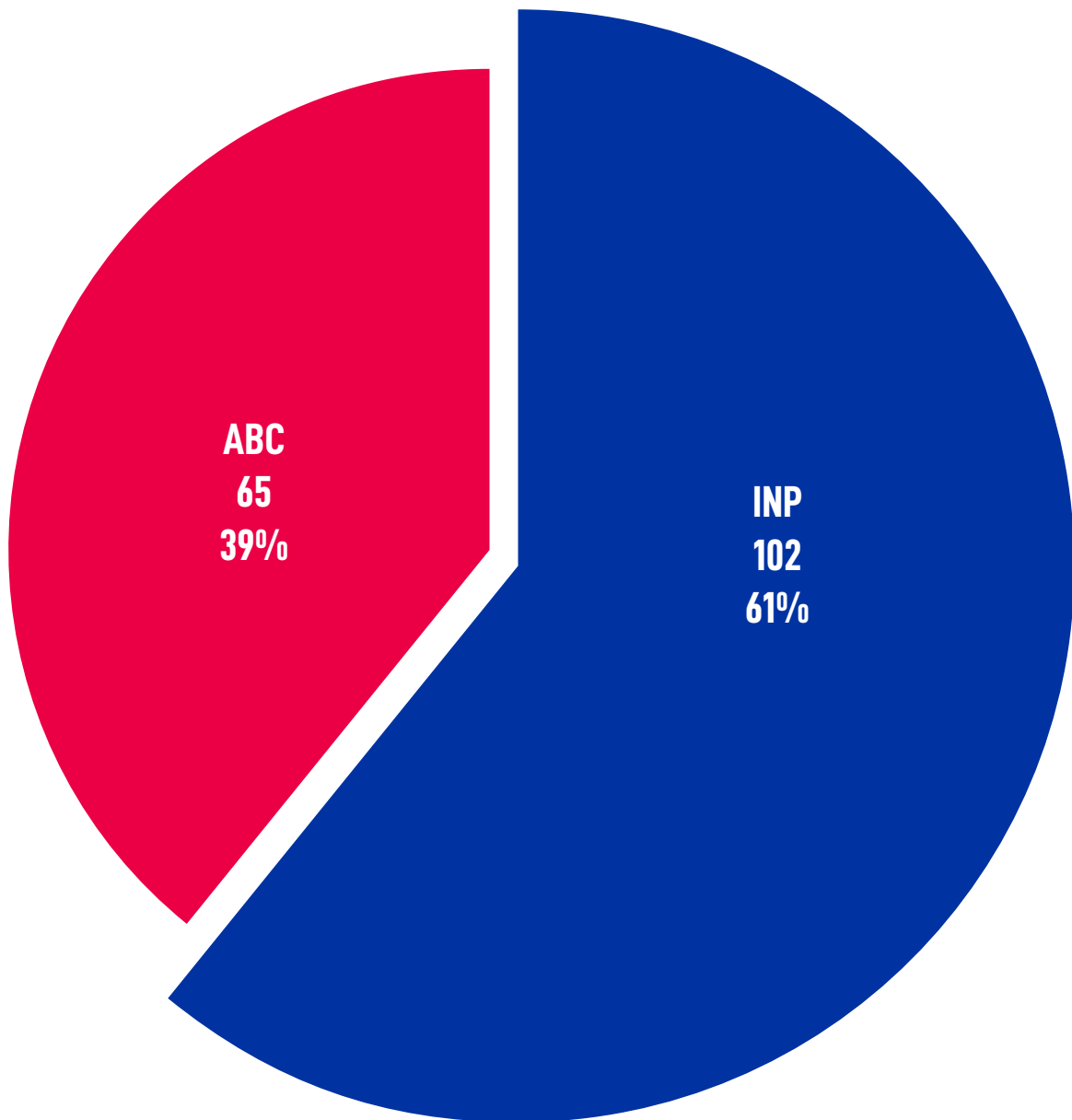
Procedimientos quirúrgicos 2019

TOTAL
266



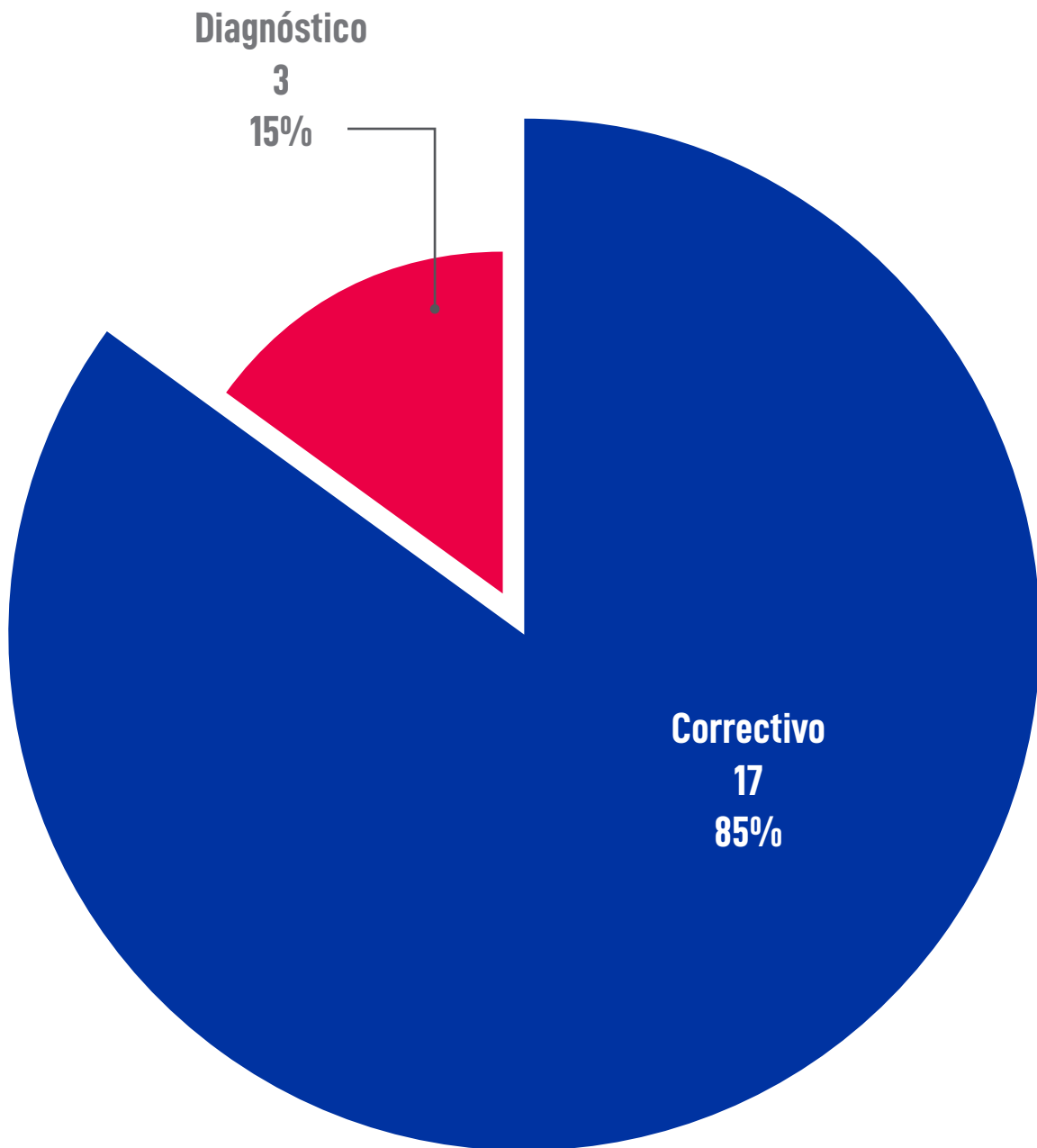
Procedimientos quirúrgicos 2020

TOTAL
167



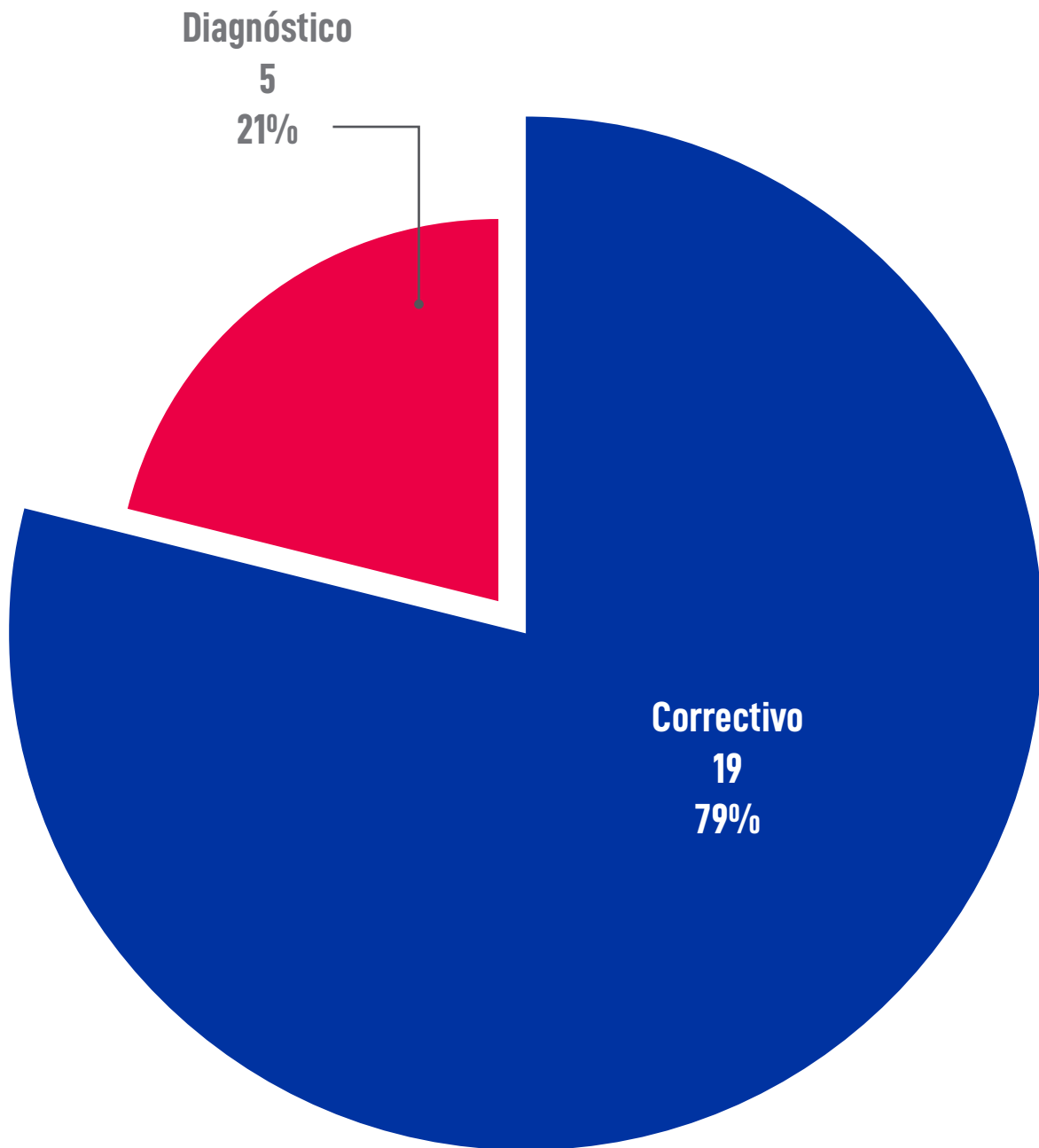
Procedimientos de intervencionismo 2019

TOTAL
20



Procedimientos de intervencionismo 2020

TOTAL
24

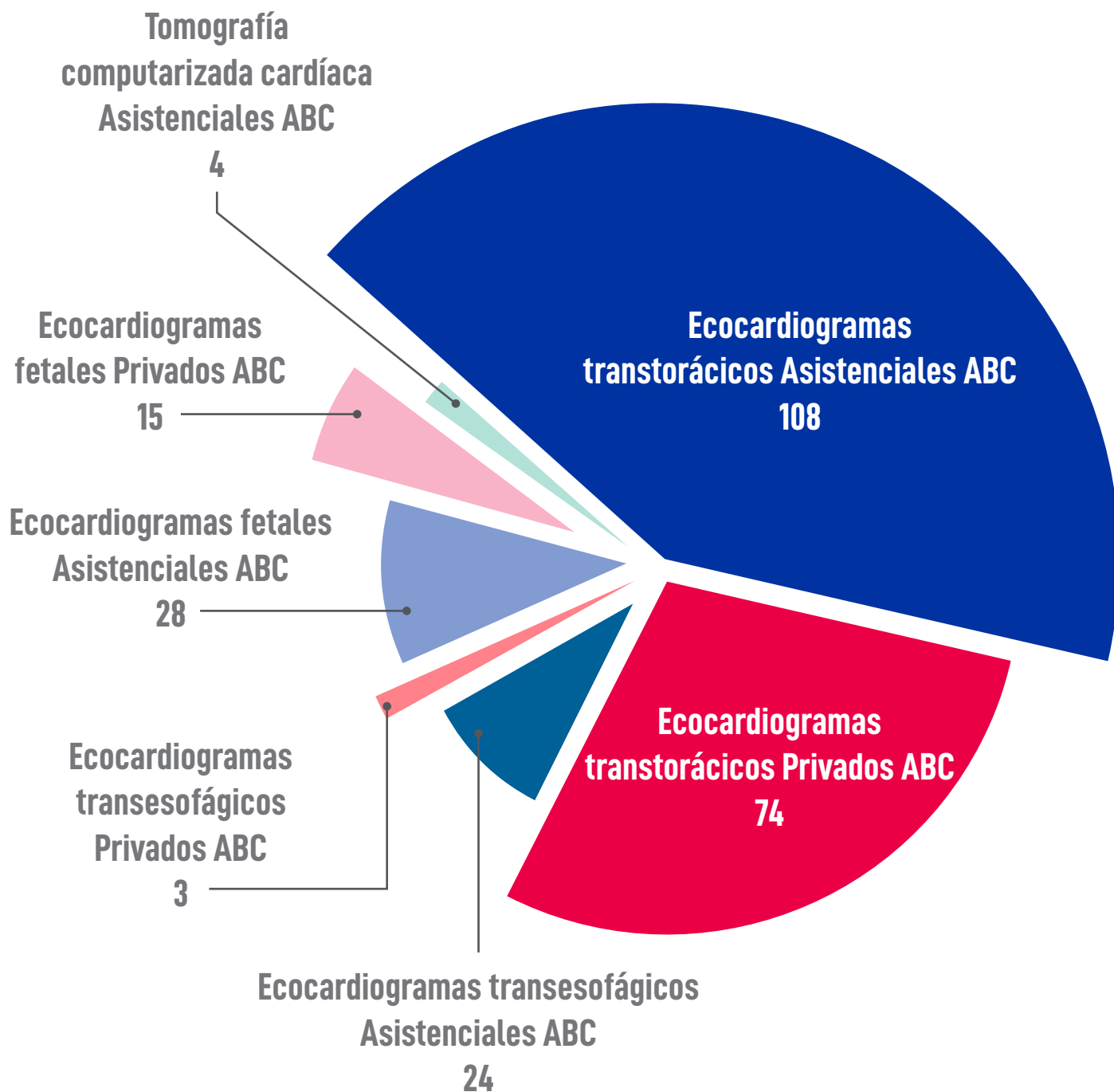


Estudios diagnósticos 2019

Centro
Pediátrico del Corazón



TOTAL
256

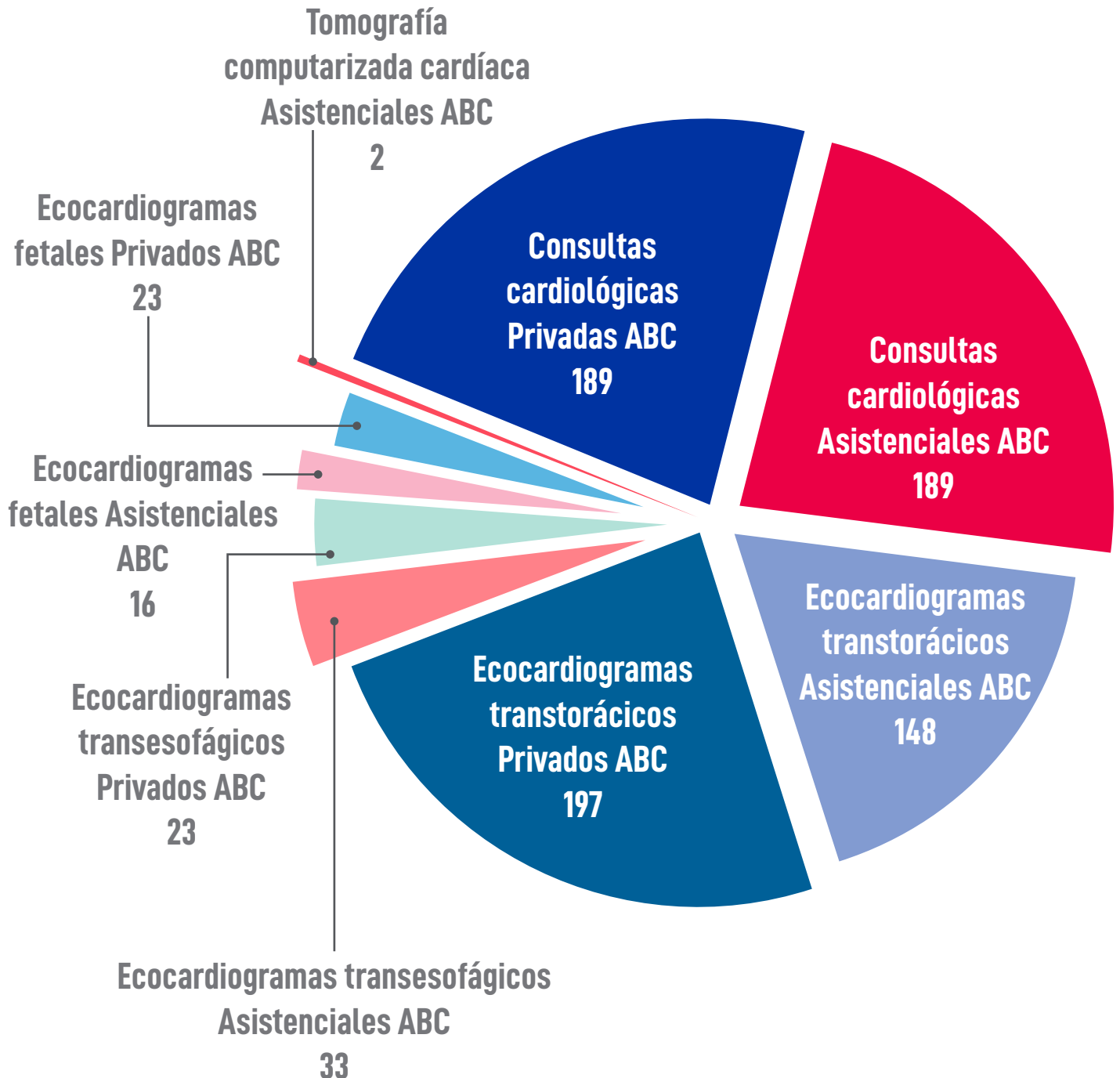


Consultas y Estudios diagnóstico e imagen 2020

Centro
Pediátrico del Corazón



TOTAL
820



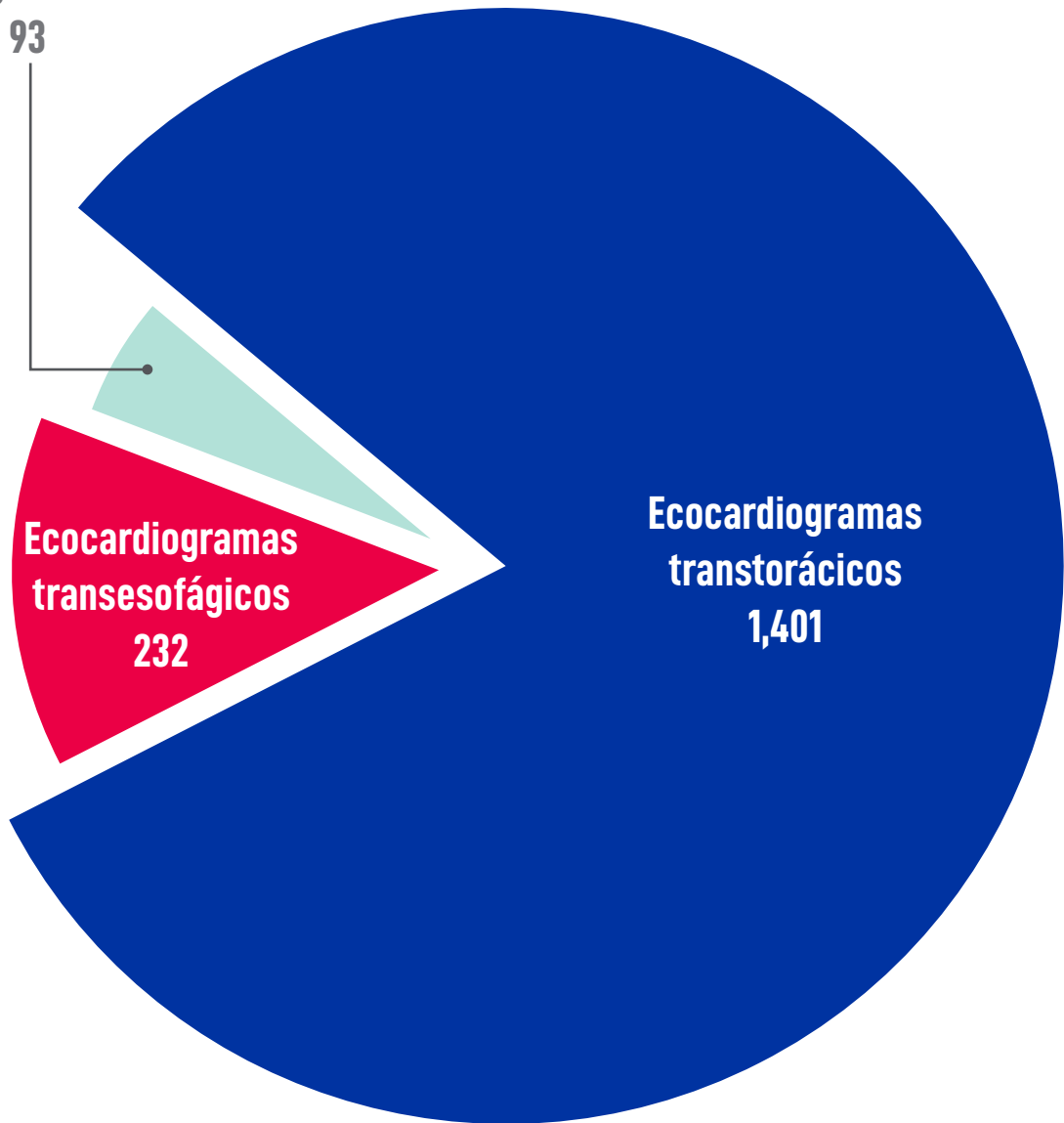
Estudios diagnósticos 2019



TOTAL
1,726

Ecocardiogramas fetales

93



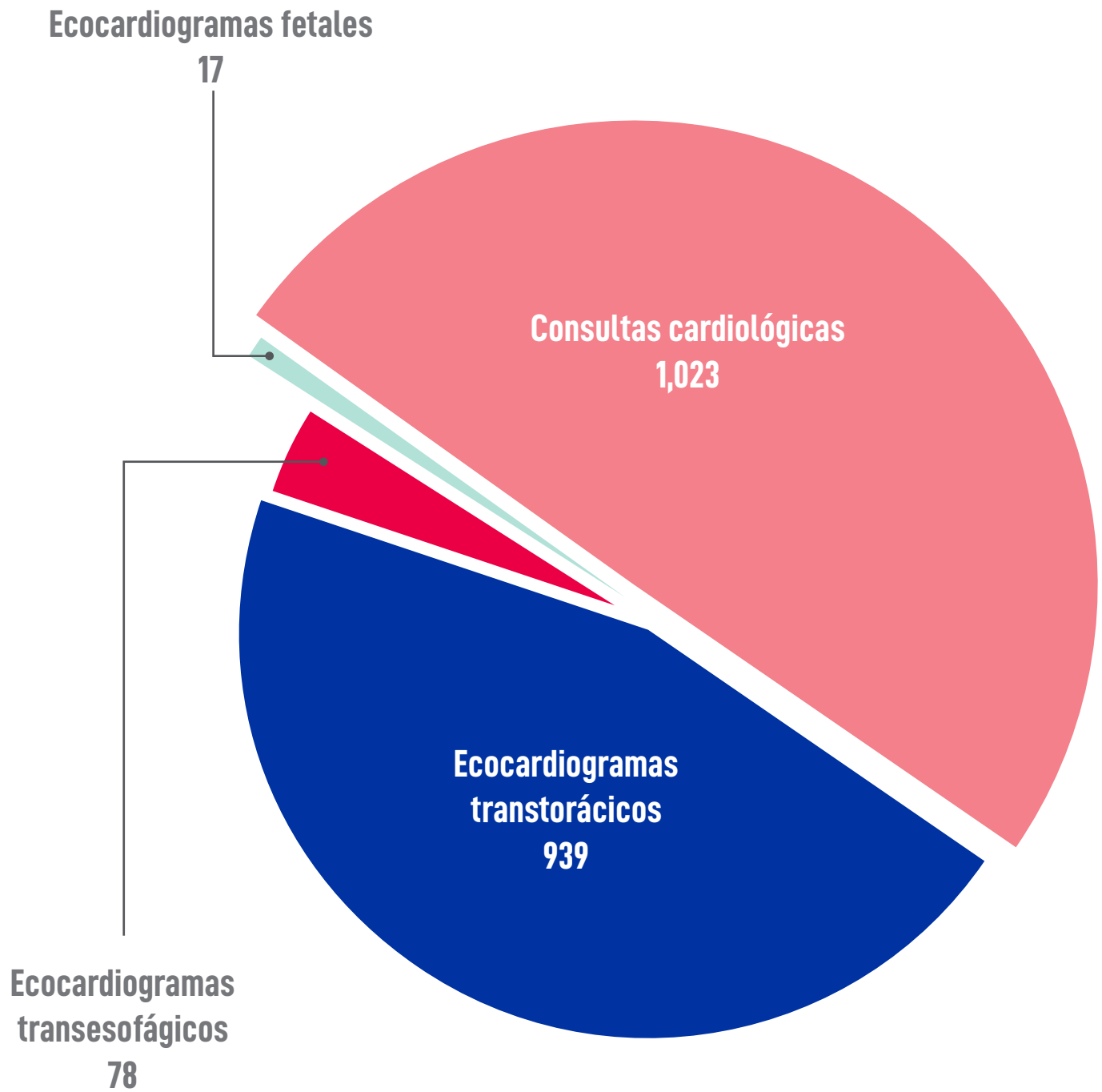
Ecocardiogramas
transesofágicos
232

Ecocardiogramas
transtorácicos
1,401

Consultas y Estudios diagnóstico e imagen 2020

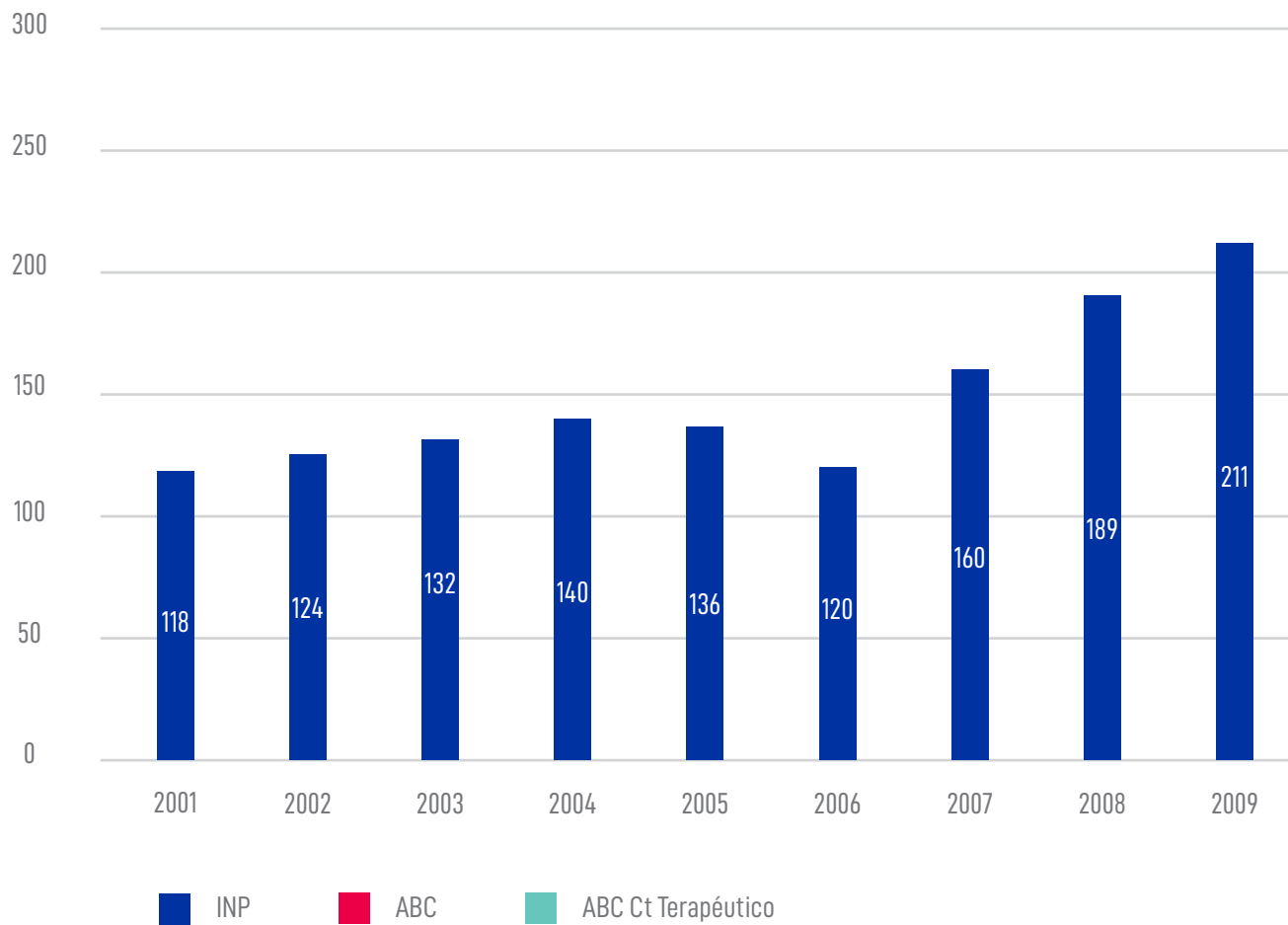


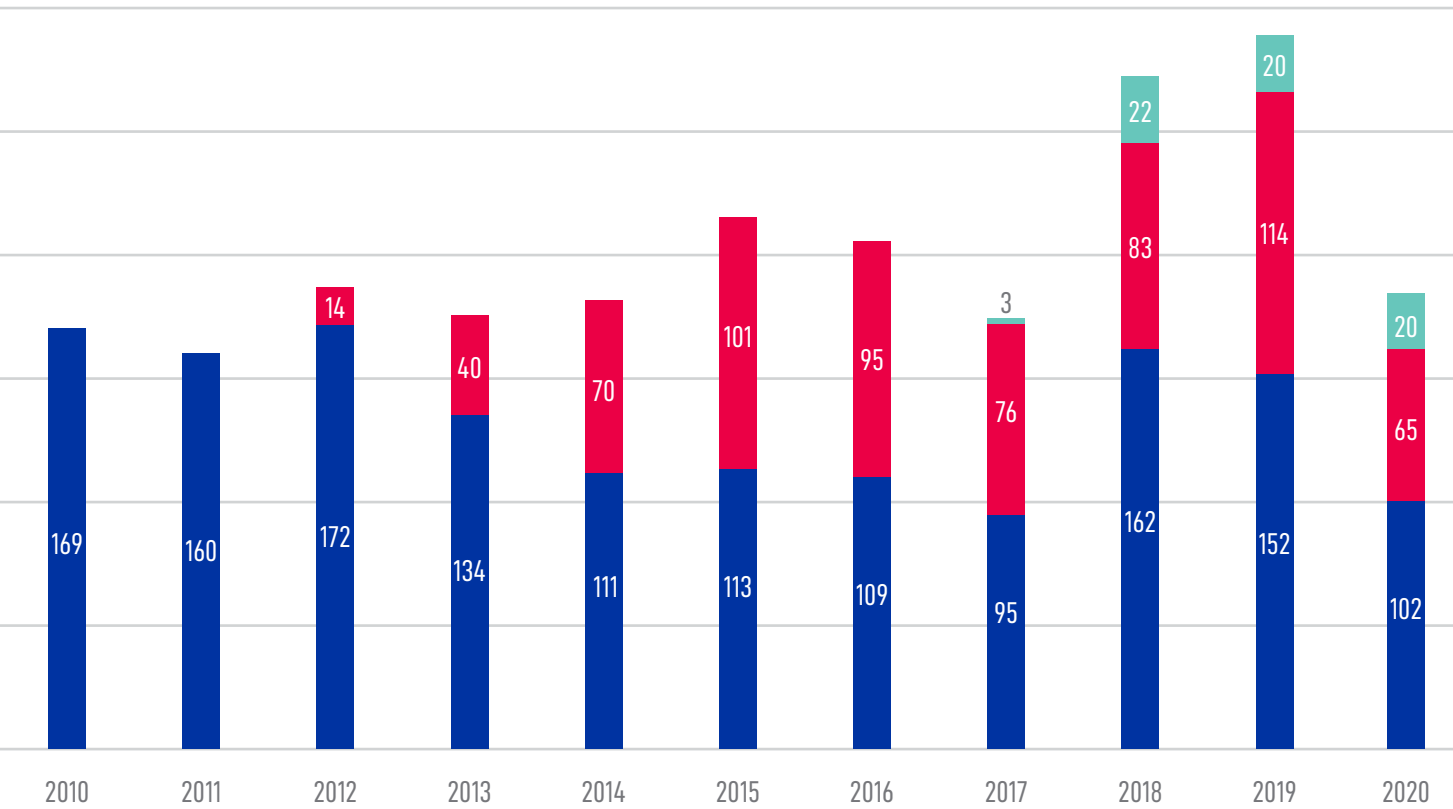
TOTAL
2,057



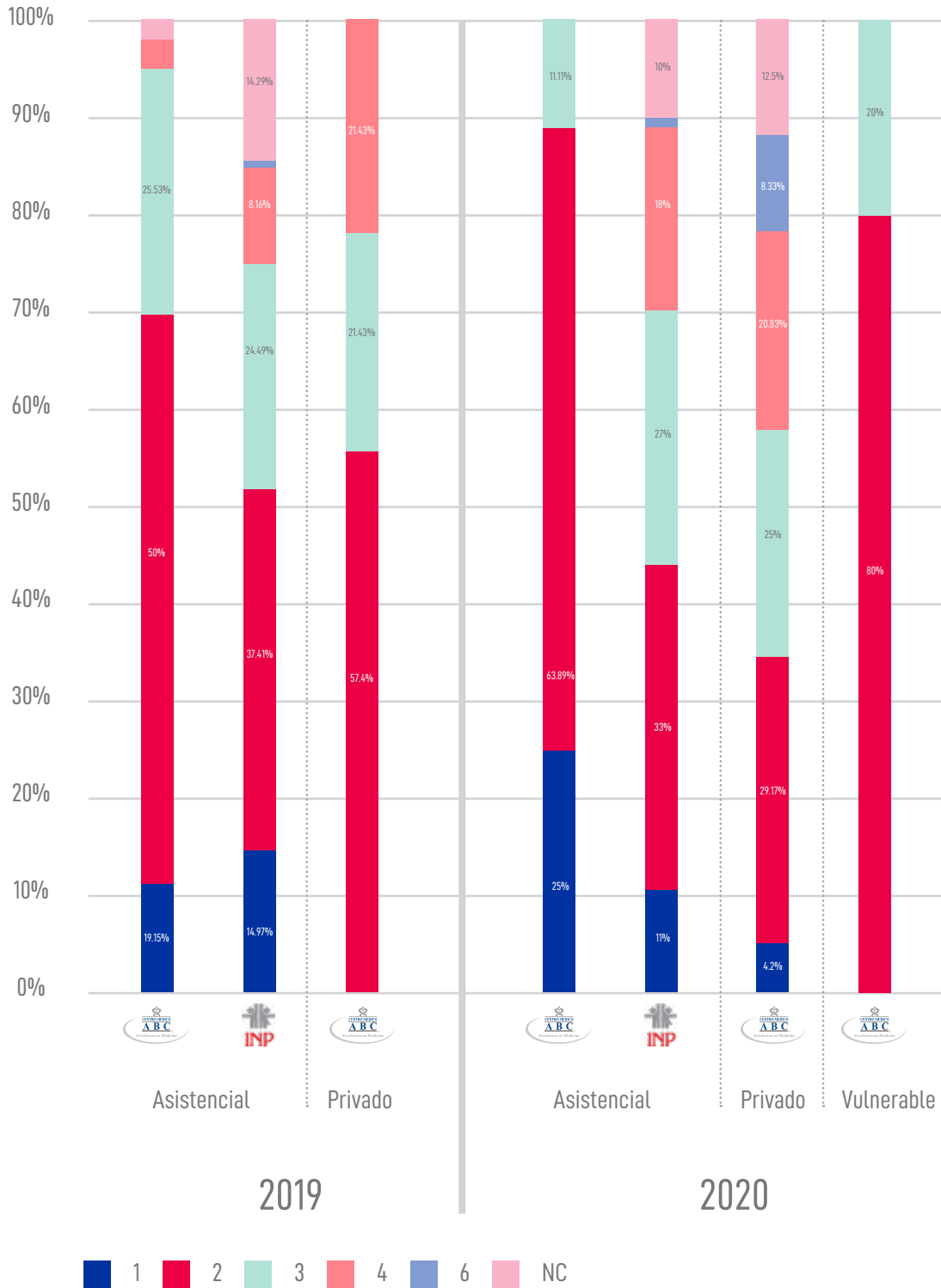


Procedimientos quirúrgicos 2001-2020





Balance de complejidad de casos 2019 vs 2020





Capítulo 3

RESULTADOS RECAUDACIÓN 2020

2020 fue un año en el que la recaudación de fondos para Kardias se vio gravemente afectada, disminuyendo alrededor de 40%, respecto a los dos años anteriores. Gracias a la solidaridad de donantes y aliados, que a lo largo de los años nos han apoyado, y al ahorro que habíamos logrado y que estaba destinado a emergencias, logramos continuar con nuestras actividades de manera ininterrumpida durante este año retador.

Priorizando la salud y la seguridad de las personas, Kardias tuvo que cancelar la Rodada y el Gran Fondo Adolfo Lagos izzi Kardias, dos eventos deportivos significativos para la recaudación anual.

En 2020 se formó el US Board con el objetivo de buscar fondos internacionales, formado por un grupo de personas afines a México y a la causa de Kardias. El objetivo de este grupo es dirigir y vigilar los proyectos de recaudación impulsados desde Estados Unidos, lo cual fortalecerá nuestra estrategia internacional. En el mes de noviembre Kardias y el US Board tenían planeado llevar a cabo una gala en Nueva York, para reunir fondos de donantes residentes en Estados Unidos, pero también tuvo que ser cancelada.

Actualmente ya cuenta con la figura legal 501 C3 para conseguir la deducibilidad de impuestos en dicho país, lo cual será clave para alcanzar los objetivos institucionales de 2021.





Al contexto difícil de 2020, se suman en 2021 los cambios publicados por el Gobierno de México en la Reforma Fiscal, que han impactado en los modelos de recaudación de fondos de muchas organizaciones de la sociedad civil pues, el IVA pasó a ser exento para donatarias autorizadas lo que no nos permite ya facturar con IVA a los patrocinadores de los eventos, lo que dificultará la recaudación en esta modalidad.¹²

A pesar de las dificultades, en Kardias estamos comprometidos a seguir con nuestra labor. Hoy más que nunca necesitamos el apoyo de los donantes, empresas y aliados para continuar dando oportunidades de vida a las niñas y niños que más lo necesitan.

¹² Chevez Ruiz Zamarripa (2021). "Reforma fiscal 2021". *Tópicos*. P.9. Recuperado el 6 de abril de 2021, de https://www.chevez.com/upload/files/Topico_2020-3.pdf

EVENTOS DEPORTIVOS

En el mes de febrero se realizó la 9a Carrera Kardias 2020. Este evento, además de ser indispensable para la recaudación, nos ayuda a difundir información sobre las cardiopatías congénitas y a crear conciencia sobre el tema.

Tuvimos un gran éxito vendiendo el 100% de los boletos. Por primera vez, y para conmemorar los 20 años de Kardias se realizó la distancia de 21 km (medio maratón) con el lema: 20 años = 20 km + 1. Ese kilómetro adicional representó el paso adelante que damos para seguir avanzando, después de dos décadas de arduo trabajo y en medio de retos importantes.





9a. Carrera Kardias

FECHA: 23 febrero 2020

LUGAR: Estela de Luz

RUTA: Paseo de la Reforma y 2da sección del Bosque de Chapultepec
Horario de arranque: 7 am.

DISTANCIAS: 5, 10 y 21 KM. Adultos;
100, 200 y 300 mts. Infantiles

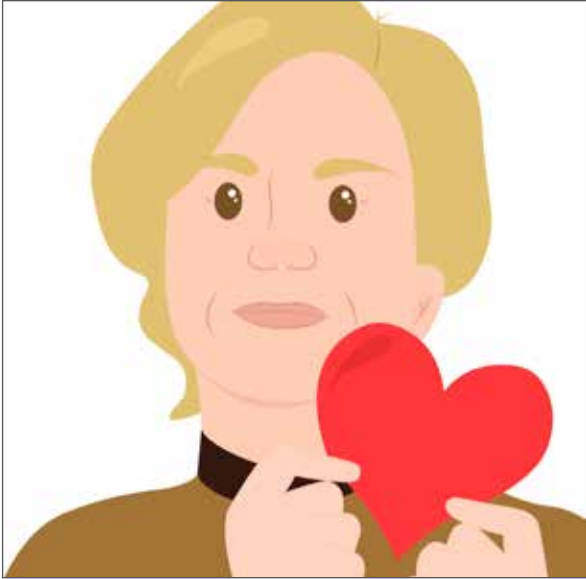
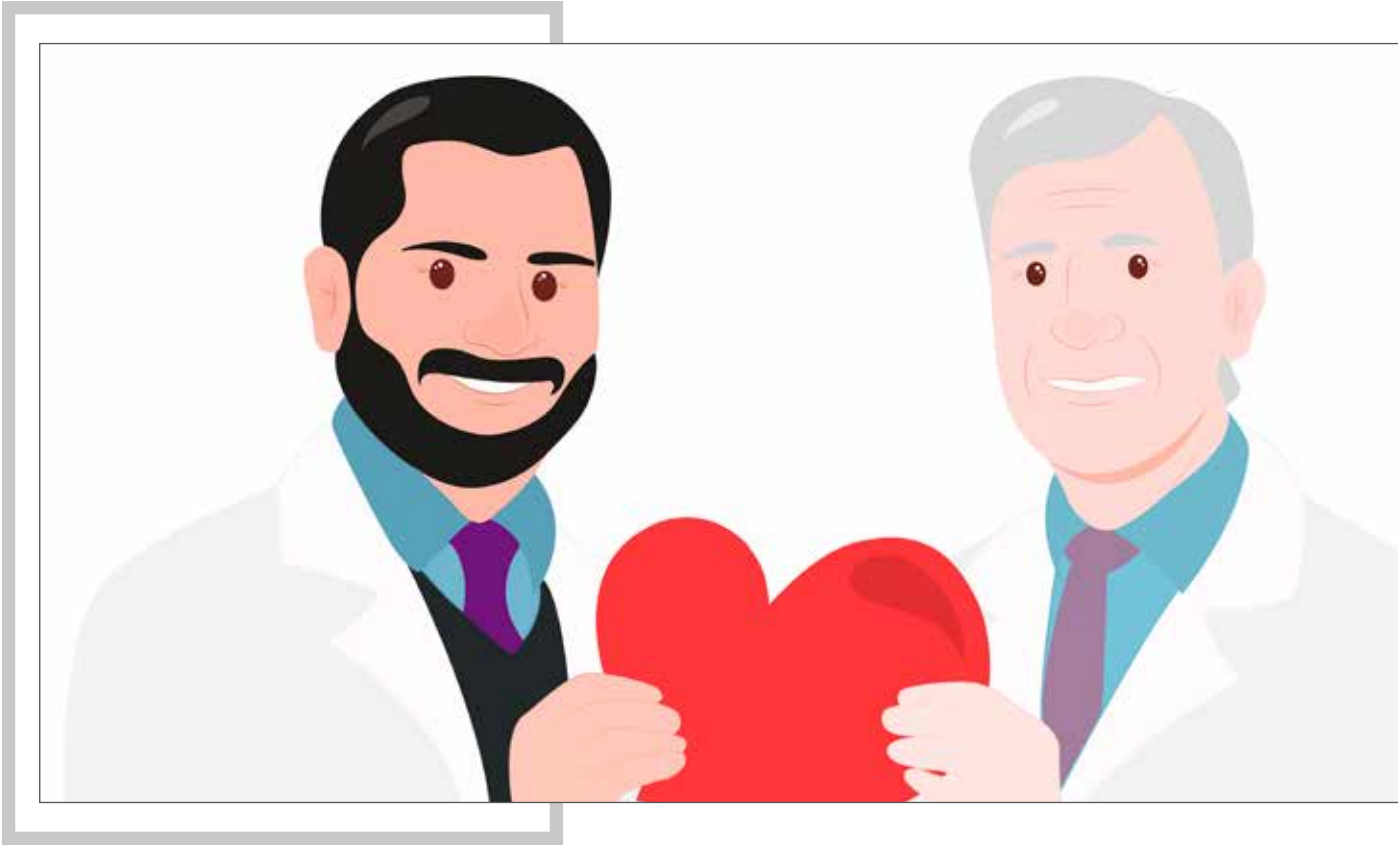
COSTO: \$430 adultos 5 y 10 KM
y \$530 21 KM, \$330 niños

TOTAL DE INSCRITOS: 9,227

21 KM	1,817
10 KM	3,218
5 KM	3,650

CARRERAS INFANTILES 524



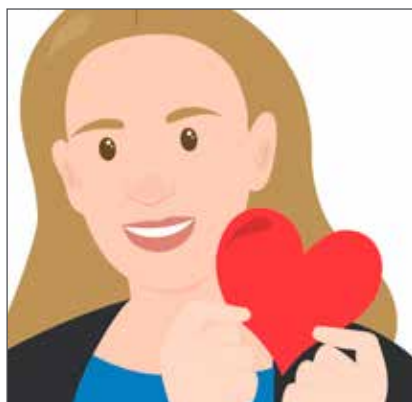


FONDEO COLECTIVO DIGITAL

Carrera Virtual 2020

Agradecemos a los 12 equipos de corredores virtuales que se formaron para la edición 2020 y que juntos lograron recaudar, durante los meses de febrero y marzo, la cantidad de

\$1,132,275.17 pesos



EQUIPO GUADALAJARA formado por Paulina Angel y Lorenza Orozco.
EQUIPO LAGUNES formado por Annette Lagunes, Rodrigo Pino, Gloria Niño de Rivera, Kathy Butcher, Sergio Lagunes y Tatiana Ordorica.
EQUIPO LOS WILLIS formado por Horacio Lozano, Marcelo Peruggia y Narda Gonzalez.
EQUIPO ANGOITIA LEGORRETA formado por Concha Legorreta y Mari Carmen Angoitia.
EQUIPO ALEJANDRA formado por Alejandra Villegas y familia.
EQUIPO SABRINA formado por Karla Robles y Sabrina Puig.
EQUIPO MEDICOS KARDIAS formado por Alexis Palacios Macedo, Almudena March y Hector Diliz.
EQUIPO LARREGUI formado por Miguel Larregui y familia.
EQUIPO CHERCHI formado por Tony Cherchi y familia.
EQUIPO JOSEFINA Y CRISTOBAL formado por Josefina Santacruz, Cristobal Cosio e Imanol Dunand.
EQUIPO ESPCM80 formado por Luis Miguel Rodriguez Peñagos y Carlo O.
EQUIPO ANA MARIA formado por Ana Maria Fernandez, Araceli Fernandez, Ma Luisa Sabau y Viviana Alvarez.



CAMPAÑA ¡AYÚDANOS A CUIDARLOS!

Se lanzó una campaña en la plataforma de fondeo colectivo Donadora para poder comprar material de protección para médicos y enfermeras Kardias, así como para donativos de insumos al Instituto Nacional de Pediatría, que se entregaron a más de 30 médicos que laboran en el área de cardiocirugía pediátrica.



¡Ayúdanos a cuidarlos!

Participa en esta campaña para donar equipo de protección personal a los **médicos** y **enfermeras** de Kardias



¡Ayúdanos a proteger al equipo médico Kardias!

Si donas **100 pesos** podemos comprar **5 pares de guantes de nitrilo**

Si donas **500 pesos** podemos comprar **3 mascarillas N95**

Si donas **250 pesos** podemos comprar **3 sariles protectoras**

info@kardias.org www.kardias.org 55 1102 9165



¡Ayúdanos a proteger al equipo médico Kardias!

Los **médicos** y **enfermeras** son los más **expuestos** al **COVID-19**

info@kardias.org www.kardias.org 55 1102 9165



¡Ayúdanos a cuidarlos!

Participa en esta campaña para donar equipo de protección personal a los **médicos** y **enfermeras** de Kardias

info@kardias.org www.kardias.org 55 1102 9165

GLOBAL GIVING

Se recaudaron **\$35,553 dólares** a través de la plataforma Global Giving, de los cuales **\$5,541** se obtuvieron gracias a alianzas corporativas y esfuerzos de marketing. Se activaron 92 donantes con un promedio de **\$250 dólares** por donativo, además se generaron **\$3,620 dólares** de donativos recurrentes.




Kardias

Una pequeña contribución puede tener un impacto profundo.

De esto se trata la campaña

#LittleByLittle

Del lunes 14 al viernes 18 de septiembre

Dona hasta \$50 dólares y Global Giving sumará el 50% adicional de lo que tú des.

Con tu participación, 50 dólares pueden convertirse en 75

¡DONA AHORA QUE CUENTA MAS!


littlexlittle
Matching Campaign
SEPTEMBER 14 - 18

INGRESA A:
<https://www.globalgiving.org/projects/saving-mexican-little-hearts-2020/>




Kardias

A small contribution can have a profound impact.

That is what Global Giving's **Little by Little** is about.

Starting today September 14th until Friday the 18th, 4 Monthly donations of \$50 USD dollars will be matched by 100% plus 50% for the first 50 USD dollars.

[200 USD dollars in 4 months will be transformed into 425 USD dollars!]

GIVE NOW WHEN IT COUNTS MORE!


littlexlittle
Matching Campaign
SEPTEMBER 14 - 18

VISIT THE LINK:
<https://www.globalgiving.org/projects/saving-mexican-little-hearts-2020/>




Kardias

A small contribution can have a profound impact.

That is what Global Giving's **#Little by Little** is about.

Starting today September 14th until Friday the 18th, donations up to \$50 dollars will be matched by 50%.

[50 dollars will be transformed into 75 dollars!]

GIVE NOW WHEN IT COUNTS MORE!


littlexlittle
Matching Campaign
SEPTEMBER 14 - 18

VISIT THE LINK:
<https://www.globalgiving.org/projects/saving-mexican-little-hearts-2020/>

FONDO DE SUSTENTABILIDAD

A partir de la inauguración del Centro Pediátrico del Corazón en febrero de 2019, la participación de cada uno de los actores cambia, el Centro Médico ABC adopta al Programa Kardias-ABC como uno de sus programas de alta especialidad, por los extraordinarios resultados.

Tras la consolidación del proyecto, Kardias le plantea al Centro Médico ABC contribuir con el Fondo de Sustentabilidad, que busca alcanzar la sustentabilidad financiera de los costos hospitalarios del programa, garantizando un mínimo de 100 pacientes asistenciales (económicamente vulnerables) al año, durante los próximos 20 años.

El Centro Pediátrico del Corazón ABC- Kardias se basa en un modelo innovador en donde los costos hospitalarios de las y los pacientes asistenciales se pagan a partir de la reinversión de las utilidades generadas por la atención de los pacientes privados en el mismo Centro Pediátrico del Corazón.

Para afianzar el éxito de este plan, se requiere una inversión inicial de **60 millones de pesos**. Esto permitirá al Centro Pediátrico del Corazón ABC-Kardias cubrir los costos variables de los pacientes de situación económica vulnerable, hasta lograr el punto de equilibrio del programa, lo cual estimamos ocurrirá en cinco años. Esta inversión garantiza que el centro tendrá condiciones para brindar atención a pacientes asistenciales durante las siguientes dos décadas.

Así, en los próximos 20 años, el Fondo de Sustentabilidad nos permitirá habilitar las condiciones necesarias para realizar:

- 2,400 cirugías para niñas y niños mexicanos, de los cuales 1,600 seguirán siendo pacientes asistenciales.



- 1,500 tratamientos de intervencionismo, de los cuales 1,000 seguirán siendo para pacientes asistenciales.
- Más de 26,000 consultas, de las cuales 10,000 son para pacientes asistenciales

Avance de recaudación

El Fondo de Sustentabilidad resultó muy exitoso y recaudó en su primer año mucho más de lo esperado, a pesar de la crisis generada por la pandemia de COVID-19. Entre el año 2019 y 2020 el Fondo recaudó el 71.2% de la meta.

A partir de la creación del Fondo de Sustentabilidad, en 2019, se negoció con el Centro Médico ABC para que el monto de inversión comprometido en 2018 para la remodelación del área destinada al nuevo Centro Pediátrico del Corazón ABC-Kardias, fuera re-etiquetado y dirigido como capital semilla del el Fondo de Sustentabilidad, a lo que nuestro aliado accedió, en una muestra de voluntad y colaboración para que este proyecto sea exitoso. Esta es la razón por la cual, en la tabla, se pueden observar aportaciones que datan de esa fecha.

Una muestra más de que este es un esfuerzo compartido interinstitucional, es que tenemos algunas aportaciones que ha conseguido el área de Filantropía e Impacto Social del Centro Médico ABC, etiquetadas para el Programa Kardias-ABC.

Por otro lado se han conseguido donativos multianuales con diversas fundaciones que, a pesar de que no se tenga el monto final depositado, tenemos la certeza de contar con estas aportaciones, mismas que se detallan en la columna de **aportación comprometida**.

Logros

Debido a estos cambios los montos se asignaron de la siguiente forma:

Hasta diciembre de 2020, a poco más de un año de su inicio, se han recaudado o comprometido **43 millones de pesos**, lo que representa el 71.2% de la meta propuesta inicialmente para el Fondo de Sustentabilidad, del Centro Pediátrico del Corazón ABC-Kardias, misma que aspira consolidarse con **60 millones de pesos** para el año 2022. Aún quedan por recaudar para dicho fondo **\$17 millones de pesos**.

	CMABC	Kardias	Comprometido	Total general
2018		\$4,575,465		\$4,575,465
Donante Particular		\$3,756,085		\$3,756,085
Fundación		\$438,380		\$438,380
Donante Empresarial		\$381,000		\$381,000
2019	\$4,118,500	\$10,168,377		\$14,286,877
Donante Particular	\$4,118,500	\$6,137,762		\$10,256,262
Fundación		\$3,070,399		\$3,070,399
Donante Empresarial		\$960,216		\$960,216
2020	\$2,400,000	\$6,806,000		\$9,206,000
Fundación	\$1,000,000	\$5,660,000		\$6,660,000
Donante Particular	\$1,400,000			\$1,400,000
Donante Empresarial		\$1,146,000		\$1,146,000
2021		\$2,600,000	\$11,740,000	\$14,340,000
Fundación		\$2,600,000	\$11,740,000	\$14,340,000
2022			\$1,000,000	\$1,000,000
Fundación			\$1,000,000	\$1,000,000
Total general	\$6,518,500	\$24,149,842	\$12,740,000	\$43,408,342



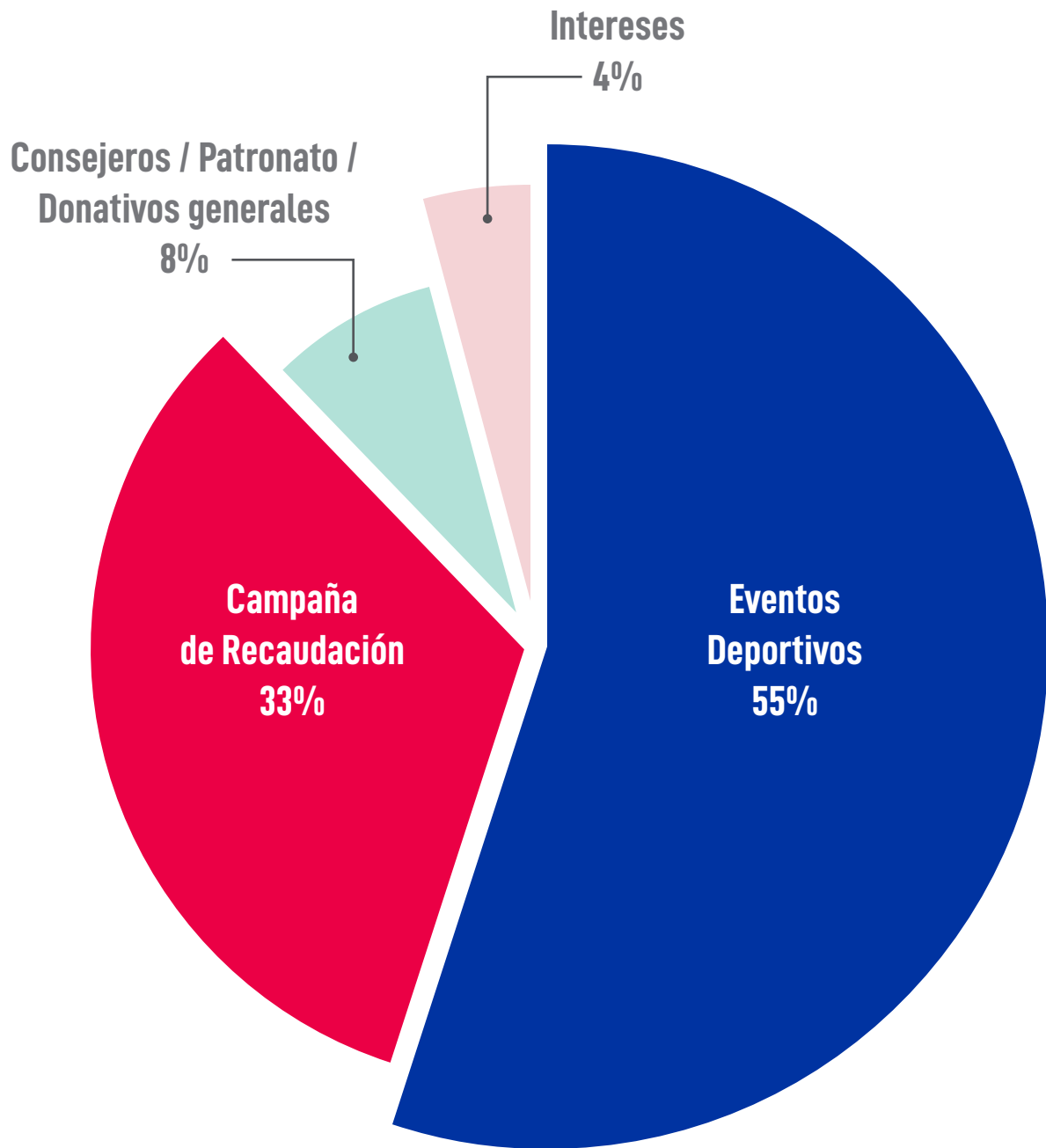


Capítulo 4

RESULTADOS FINANCIEROS

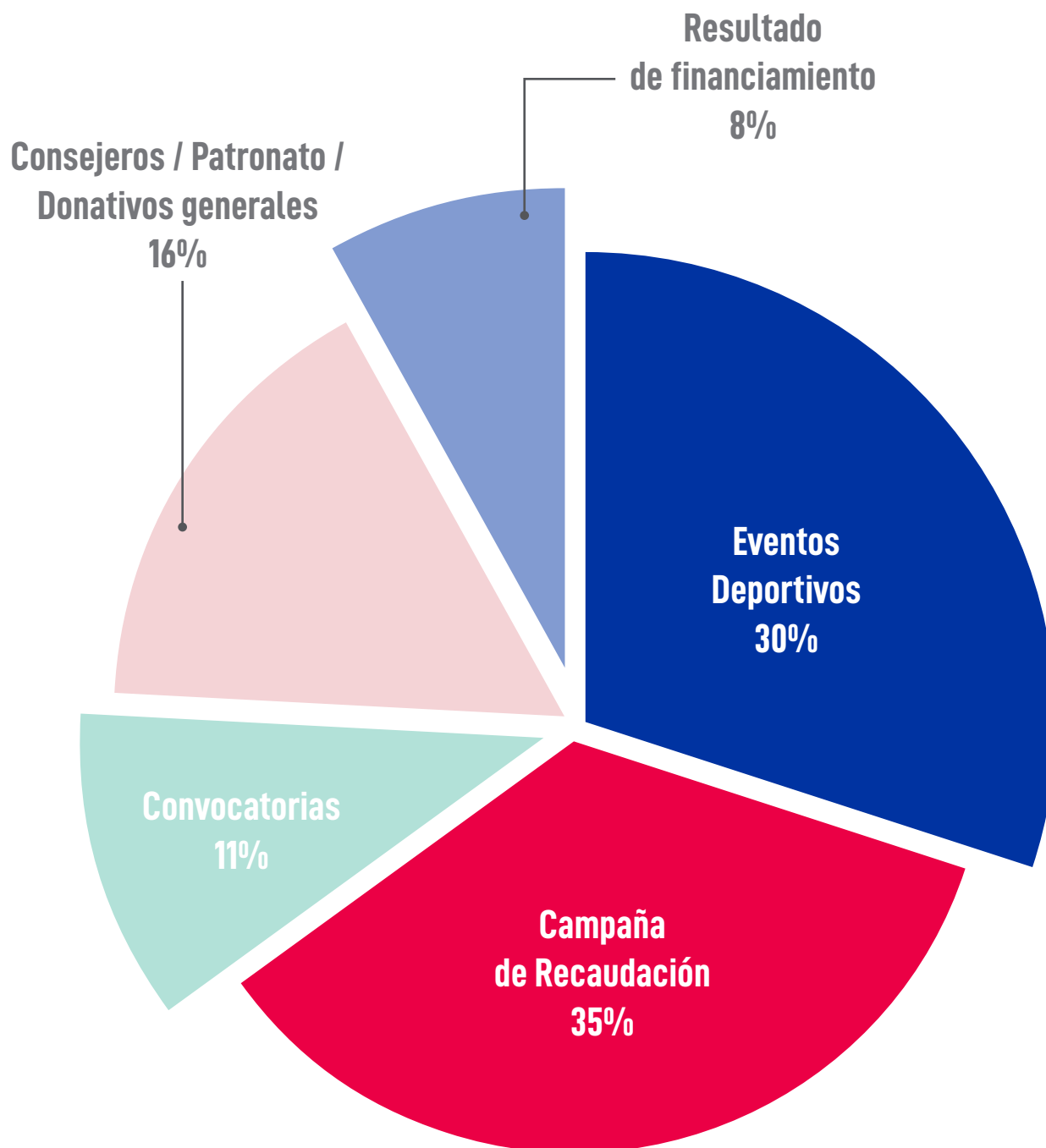
Ingresos 2019

TOTAL
49.91 M



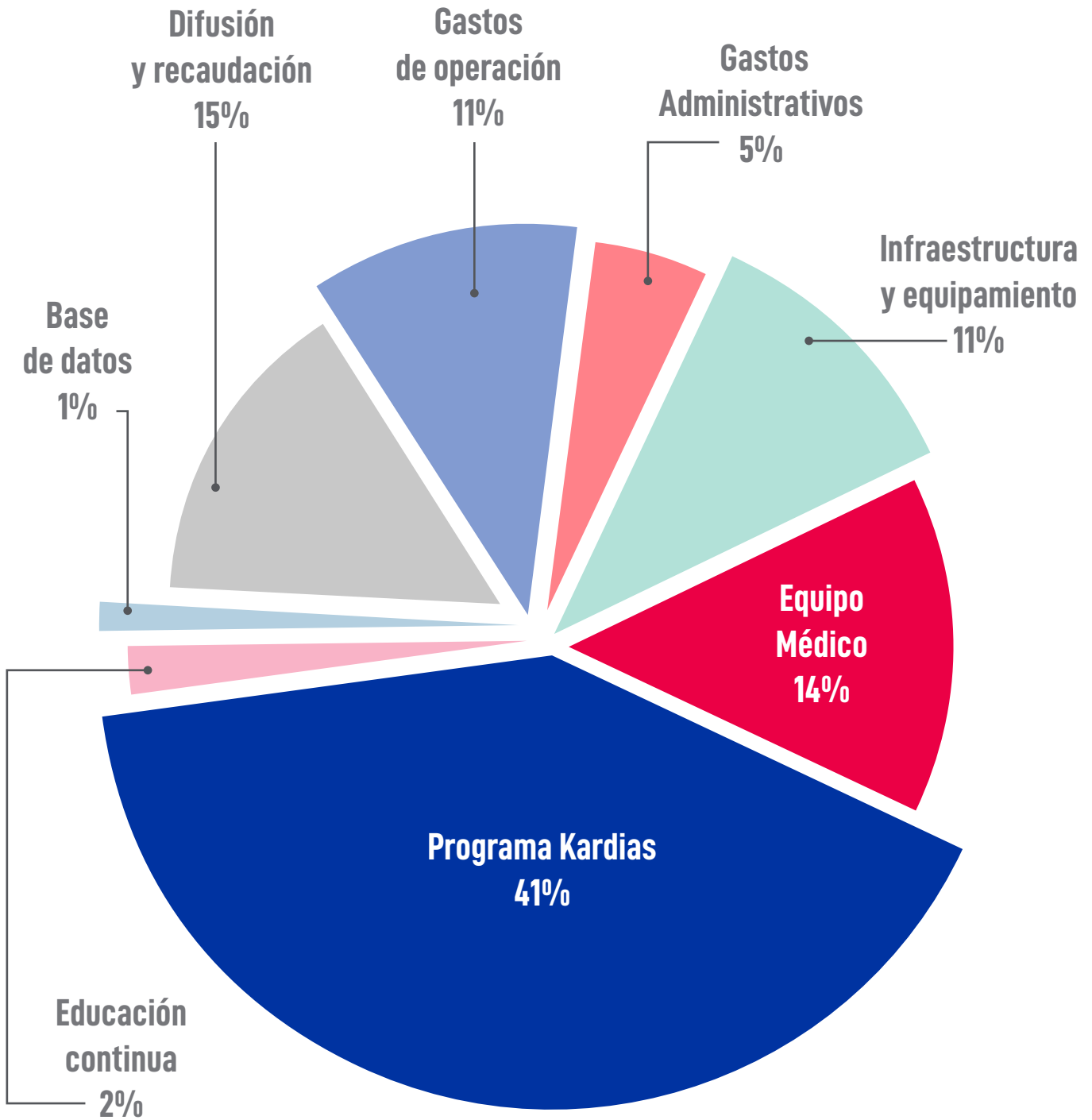
Ingresos 2020

TOTAL
24.07 M



Egresos 2019

TOTAL
39.99 M

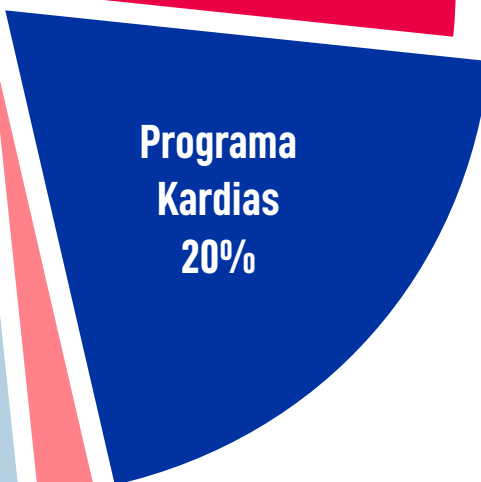
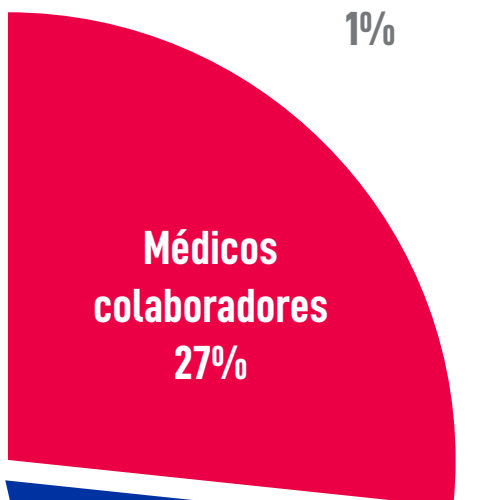
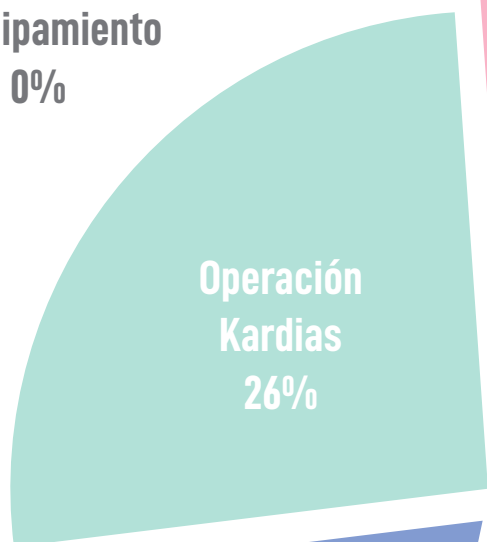


Egresos 2020

TOTAL
24.64 M

Infraestructura
y equipamiento
0%

Depreciación
1%



Experiencia
pacientes
1%

Capacitación
y desarrollo
2%

Base de datos
4%

ESTADOS FINANCIEROS

Kardias, A. C.

Estados financieros por los años
que terminaron el 31 de diciembre
de 2020 y 2019, e Informe de los
auditores independientes del 28 de
junio de 2021



Kardias, A. C.

Informe de los auditores independientes y estados financieros 2020 y 2019

Contenido	Página
Informe de los auditores independientes	1
Balances generales	3
Estados de actividades	4
Estados de flujos de efectivo	5
Notas a los estados financieros	6



Informe de los auditores independientes a la Asamblea de Asociados de Kardias, A. C.

Opinión

Hemos auditado los estados financieros adjuntos de Kardias, A. C. (la Asociación), los cuales comprenden los balances generales al 31 de diciembre de 2020 y 2019, los estados de actividades y de flujos de efectivo, correspondientes a los años que terminaron en esas fechas, así como un resumen de las políticas contables significativas y otra información explicativa.

En nuestra opinión, los estados financieros adjuntos presentan razonablemente, en todos los aspectos importantes, la situación financiera de Kardias, A. C. al 31 de diciembre de 2020 y 2019, así como los estados de actividades y sus flujos de efectivo correspondientes a los años que terminaron en dichas fechas, de conformidad con las Normas de Información Financiera Mexicanas (NIF), para entidades con propósitos no lucrativos.

Fundamento de la opinión

Hemos llevado a cabo nuestras auditorías de acuerdo con las Normas Internacionales de Auditoría (NIA). Nuestras responsabilidades de acuerdo con dichas normas se describen más adelante en la sección *Responsabilidades de los auditores independientes en relación con la auditoría de los estados financieros* de nuestro informe. Somos independientes de la Asociación de conformidad con el Código de Ética para Profesionales de la Contabilidad del Consejo de Normas Internacionales de Ética para Contadores (Código de Ética del IESBA) y con el emitido por el Instituto Mexicano de Contadores Públicos (Código de Ética del IMCP), y hemos cumplido las demás responsabilidades de ética de conformidad con el Código de Ética del IESBA y con el Código de Ética del IMCP.

Consideramos que la evidencia de auditoría que hemos obtenido proporciona una base suficiente y adecuada para nuestra opinión de auditoría.

Responsabilidad de la administración de la Asociación en relación con los estados financieros

La administración de la Asociación es responsable de la preparación y presentación razonable de los estados financieros adjuntos de conformidad con las Normas de Información Financiera Mexicanas para entidades con propósitos no lucrativos, así como contribuciones otorgadas por las mismas, así como del control interno que la administración de la Asociación considere necesario para permitir la preparación de estados financieros libres de error material, debido a fraude o error.

En la preparación de los estados financieros, la administración es responsable de la evaluación de la capacidad de la Asociación de continuar como empresa en funcionamiento, revelando, según corresponda, las cuestiones relacionadas con empresa en funcionamiento y utilizando el postulado básico de empresa en funcionamiento, excepto si la administración tiene la intención de liquidar la Asociación o de cesar sus operaciones, o bien, no exista otra alternativa realista.

La administración es responsable de la supervisión del proceso de la información financiera de la Asociación.



Responsabilidades de los auditores independientes en relación con la auditoría de los estados financieros

Nuestros objetivos son obtener una seguridad razonable de que los estados financieros en su conjunto están libres de errores materiales, debido a fraude o error, y emitir un informe de auditoría que contiene nuestra opinión. Seguridad razonable es un alto grado de seguridad, pero no garantiza que una auditoría realizada de conformidad con las Normas Internacionales de Auditoría siempre detecte un error material cuando existe. Los errores pueden deberse a fraude o error y se consideran materiales si, individualmente o de forma agregada puede preverse razonablemente que influyan en las decisiones económicas que los usuarios toman basándose en los estados financieros.

Como parte de una auditoría ejecutada de conformidad con las NIA, ejercemos el juicio profesional y mantenemos el escepticismo profesional a lo largo de la planeación y realización de la auditoría. Nosotros también:

- Identificamos y evaluamos los riesgos de incorrecciones materiales de los estados financieros, derivadas de fraude o error, diseñando y aplicando procedimientos de auditoría que responden a esos riesgos, y obteniendo evidencia de auditoría que es suficiente y apropiada para proporcionar las bases para nuestra opinión. El riesgo de no detectar desviaciones materiales que resulten de un fraude es mayor de las que resulten de un error, ya que el fraude puede involucrar conspiración, falsificación, omisión intencional, tergiversación, o la anulación de un control interno.
- Obtuvimos un entendimiento del control interno relevante para la auditoría para poder diseñar los procedimientos de auditoría apropiados en las circunstancias, pero no con el propósito de expresar una opinión sobre la efectividad del control interno de la Asociación.
- Evaluamos lo apropiado de las políticas contables utilizadas y la razonabilidad de las estimaciones contables y sus revelaciones correspondientes realizadas por la Administración.
- Concluimos sobre lo adecuado de la utilización por la administración, de la norma contable de empresa en funcionamiento y, basándose en la evidencia de auditoría obtenida, concluimos sobre si existe o no una incertidumbre material relacionada con hechos o condiciones que pueden generar dudas significativas sobre la capacidad de la Asociación para continuar como empresa en funcionamiento. Si concluimos que existe una incertidumbre material, se requiere que llamemos la atención en nuestro informe de auditoría sobre la correspondiente información revelada en los estados financieros o, si dichas revelaciones no son adecuadas, que expresemos una opinión modificada. Nuestras conclusiones se basan en la evidencia de auditoría obtenida hasta la fecha de nuestro informe de auditoría. Sin embargo, hechos o condiciones futuros pueden ser causa de que la Entidad deje de ser una empresa en funcionamiento
- Evaluamos la presentación general, la estructura y contenido de los estados financieros, incluyendo las revelaciones, y si los estados financieros presentan las transacciones y eventos relevantes, cuantitativa y cualitativamente, de forma que alcancen una presentación razonable.

Comunicamos a los responsables del gobierno de la Entidad en relación con, entre otras cuestiones, el alcance y el momento de la realización de la auditoría planificados y los hallazgos significativos de la auditoría, así como cualquier deficiencia significativa en el control interno que identificamos en el transcurso de la auditoría.

Galaz, Yamazaki, Ruiz Urquiza, S. C.
Miembro de Deloitte Touche Tohmatsu Limited

C. P. C. Erick J. Calvillo Rello

28 de junio de 2021.



Kardias, A. C.

Balances generales

Al 31 de diciembre de 2020 y 2019

(En pesos)

Activo	2020			2019		
	No restringido	Restringido temporalmente	Total	No restringido	Restringido temporalmente	Total
<i>Activos circulantes:</i>						
Efectivo y equivalentes de efectivo	\$ 39,910,246	\$ -	\$ 39,910,246	\$ 36,242,669	\$ 4,109,215	\$ 40,351,884
Cuentas por cobrar	3,531	-	3,531	70,223	-	70,223
Pagos anticipados	72,837	-	72,837	34,205	-	34,205
Total del activo circulante	39,986,614	-	39,986,614	36,347,097	4,109,215	40,456,312
<i>Activos no circulantes:</i>						
Mobiliario y equipo médico, neto	1,911,217	-	1,911,217	2,265,400	-	2,265,400
Total de activos	\$ 41,897,831	\$ -	\$ 41,897,831	\$ 38,612,497	\$ 4,109,215	\$ 42,721,712
Pasivo y patrimonio						
<i>Pasivos circulantes:</i>						
Cuentas por pagar	\$ 836,536	\$ -	\$ 836,536	\$ 1,173,925	\$ -	\$ 1,173,925
Impuestos por pagar	268,751	-	268,751	422,517	-	422,517
Total de pasivos circulantes	1,105,287	-	1,105,287	1,596,442	-	1,843,622
Beneficios a los empleados al retiro	904,771	-	904,771	602,900	-	602,900
Total de pasivos	2,010,058	-	2,010,058	2,199,342	-	2,199,342
<i>Patrimonio:</i>						
Patrimonio y remanente de ejercicios anteriores	40,684,632	-	40,684,632	25,762,717	5,005,500	30,768,217
Otros resultados integrales	(231,778)	-	(231,778)	(162,263)	-	(162,263)
Remanente del ejercicio	(565,081)	-	(565,081)	10,812,701	(896,285)	9,916,416
Total del patrimonio	39,887,773	-	39,887,773	36,413,155	4,109,215	40,522,370
Total	\$ 41,897,831	\$ -	\$ 41,897,831	\$ 38,612,497	\$ 4,109,215	\$ 42,721,712

Las notas adjuntas son parte de los estados financieros

Kardias, A. C.

Estados de actividades

Por los años que terminaron el 31 de diciembre de 2020 y 2019

(En pesos)

	2020			2019		
	No restringido	Restringido temporalmente	Total	No restringido	Restringido temporalmente	Total
Ingresos por:						
Donativos recibidos	\$ 13,405,231	\$ 5,342,306	\$ 18,747,537	\$ 19,173,980	\$ 19,907,104	\$ 39,081,084
Ingresos por patrocinio	3,300,000	-	3,300,000	8,940,000	-	8,940,000
Intereses ganados	1,732,349	-	1,732,349	1,880,163	-	1,880,163
Otros productos	-	-	-	10,330	-	10,330
Total de ingresos	18,437,580	5,342,306	23,779,886	30,004,473	19,907,104	49,911,577
Egresos por programa:						
Kardias ABC	-	4,914,494	4,914,494	-	16,119,027	16,119,027
Programa médicos colaboradores	6,611,192	-	6,611,192	5,700,860	-	5,700,860
Infraestructura	32,119	-	32,119	-	3,803,297	3,803,297
Apoyo a pacientes	270,730	84,716	555,446	-	120,000	120,000
Base de datos	1,011,168	-	1,011,168	395,044	-	395,044
Total de egresos por programa	7,925,209	5,199,210	13,124,419	6,095,904	20,042,324	26,138,228
Egresos Formación Médica:						
Capacitación y desarrollo	-	143,096	143,096	-	761,065	761,065
Egresos por difusión:						
Eventos	4,549,346	-	4,549,346	5,397,031	-	5,397,031
Difusión	133,263	-	133,263	734,326	-	734,326
Total de egresos por difusión	4,682,609	-	4,682,609	6,131,357	-	6,131,357
Egresos operación y administración:						
Gastos operativos	5,415,388	-	5,318,483	4,669,736	-	4,669,736
Gastos de administración	749,900	-	990,101	1,596,910	-	1,596,910
Gastos financieros	22,649	-	22,649	10,747	-	10,747
Impuestos a la utilidad	2,646	-	2,646	1,845	-	1,845
(Utilidad) pérdida cambiaria	(293,219)	-	(293,219)	204,265	-	204,265
Total de egresos por operación y administración	6,040,660	-	6,040,660	6,483,503	-	6,483,503
Egresos por depreciación:						
Depreciación	354,183	-	354,183	481,008	-	481,008
Total de egresos	19,002,661	5,342,306	24,344,976	19,212,844	20,803,389	39,995,161
(Insuficiencia) exceso de ingresos sobre egresos del periodo	(565,081)	-	(565,081)	10,812,701	(896,285)	9,916,416
Patrimonio contable:						
Al inicio del periodo	40,522,370	-	40,522,370	25,762,717	5,005,500	30,768,217
Otros resultados integrales	(69,516)	-	(69,516)	(162,263)	-	(162,263)
Al final del periodo	\$ 39,887,773	\$ -	\$ 39,887,773	\$ 36,413,155	\$ 4,109,215	\$ 40,522,370

Las notas adjuntas son parte de los estados financieros.

Kardias, A. C.

Estados de flujos de efectivo

Por los años que terminaron el 31 de diciembre de 2020 y 2019
(En pesos)

	2020	2019
Actividades de operación:		
Contribuciones recibidas	\$ 22,047,537	\$ 48,589,015
Contribuciones otorgadas	(18,075,861)	(36,097,333)
Gastos generales	<u>(6,308,584)</u>	<u>(2,234,242)</u>
Flujos netos de actividades de operación	(2,336,908)	10,257,440
Actividades de inversión:		
Pago por adquisiciones de mobiliario y equipo médico	-	(50,045)
Intereses cobrados	1,732,349	1,880,163
Impuestos a la utilidad	<u>(2,646)</u>	<u>-</u>
Flujos netos de efectivo de actividades de inversión	<u>1,729,703</u>	<u>1,830,118</u>
(Disminución) aumento neto de efectivo	(607,205)	12,087,558
Ajuste al flujo de efectivo por variaciones en el tipo de cambio	165,567	(204,266)
Efectivo al principio del año	<u>40,351,884</u>	<u>28,468,592</u>
Efectivo al final del año	<u>\$ 39,910,246</u>	<u>\$ 40,351,884</u>

Las notas adjuntas son parte de los estados financieros.

Kardias, A. C.

Notas a los estados financieros

Por los años que terminaron el 31 de diciembre de 2020 y 2019

(En pesos)

1. Actividad

Kardias, A. C. (la "Asociación"), se dedica a la atención de las necesidades quirúrgicas de enfermos cardíopatas que no cuenten con recursos económicos suficientes para sufragar los gastos de una intervención quirúrgica, mediante la obtención de material y equipo necesario para cirugía cardiovascular, la capacitación de personal médico y paramédico, la investigación en el área de cirugía cardiovascular, así como la prevención, tratamiento y rehabilitación de los pacientes, proporcionando educación y apoyo emocional a los mismos y a sus familiares.

La Asociación es una entidad con fines no lucrativos, la cual está autorizada en los términos de la ley del Impuesto Sobre la Renta ("ISR") para recibir donativos que sean deducibles para quien los aporta.

Con fecha 12 de enero de 2021 mediante la publicación en el Diario Oficial de la Federación (DOF), el Servicio de Administración Tributaria (SAT) autorizó a la Asociación para continuar recibiendo donativos deducibles durante el ejercicio 2020, de acuerdo a la legislación vigente.

2. Evento relevante

Contingencia COVID-19

Pandemia Global - Durante los primeros meses de 2020, apareció la enfermedad infecciosa COVID-19 causada por el virus SARS-COV-2 (Coronavirus), que fue declarado por la Organización Mundial de la Salud (OMS) como Pandemia Global el 11 de marzo de 2020, su reciente expansión global ha motivado una serie de medidas de contención en la Asociación y se han tomado ciertas medidas sanitarias por las autoridades mexicanas para detener la propagación de este virus. A la fecha de emisión de los estados financieros, las consecuencias para la Asociación han impactado en una reducción en la recepción y otorgamiento de donativos por la baja actividad de programas y espacios para el desarrollo de actividades de la Asociación. Consideramos que a pesar de que la pandemia del Coronavirus afecto y podría seguir afectando los resultados de la Asociación, la operación de la misma está en proceso de re-activación y, por lo tanto, la operación de la Asociación no está comprometida.

3. Bases de presentación

- a. La Asociación aplica las disposiciones de las Normas de Información Financiera Mexicanas ("NIF") B-16 Estados Financieros de entidades con propósitos no lucrativos y E-2 Ingresos y contribuciones recibidas por entidades con propósitos no lucrativos, así como contribuciones otorgadas por las mismas. Los efectos más importantes por la aplicación de estas disposiciones se reflejan en la presentación de los estados financieros. En los estados de situación financiera se muestra el patrimonio clasificado de acuerdo a las restricciones efectuadas por los asociados a sus aportaciones; en los estados de actividades se informa el monto del cambio total en el patrimonio durante el ejercicio, proporcionando información relevante sobre el resultado de las transacciones y otros eventos que modifican el patrimonio de la Asociación.
- b. *Clasificación de costos y gastos* - Se presentan atendiendo a su función debido a que esa es la práctica del sector al que pertenece la Asociación.



4. Resumen de las principales políticas contables

Los estados financieros adjuntos cumplen con las NIF. Su preparación requiere que la administración de la Asociación efectúe ciertas estimaciones y utilice determinados supuestos para valuar algunas de las partidas de los estados financieros y para efectuar las revelaciones que se requieren en los mismos. Sin embargo, los resultados reales pueden diferir de dichas estimaciones. La administración de la Asociación, aplicando el juicio profesional, considera que las estimaciones y supuestos utilizados fueron los adecuados en las circunstancias. Las principales políticas contables seguidas por la Asociación son las siguientes.

- a. **Unidad monetaria de los estados financieros** - Los estados financieros y notas al 31 de diciembre de 2020 y 2019 y por los años que terminaron en esas fechas incluyen saldos y transacciones en pesos de diferente poder adquisitivo. La inflación acumulada de los tres ejercicios anuales anteriores al 31 de diciembre de 2020 y 2019, es 14.43% y 15.69%, respectivamente; por lo tanto, el entorno económico califica como no inflacionario en ambos ejercicios y consecuentemente, no se reconocen los efectos de la inflación en los estados financieros adjuntos. Los porcentajes de inflación por los años que terminaron el 31 de diciembre de 2020 y 2019 fueron 3.15% y 2.83%, respectivamente
- b. **Efectivo y equivalentes de efectivo** - Consisten principalmente en depósitos bancarios en cuentas de cheques e inversiones en valores a corto plazo, de gran liquidez, fácilmente convertibles en efectivo, con vencimiento hasta de tres meses a partir de su adquisición y sujetos a riesgos poco importantes de cambios en valor. El efectivo se presenta a valor nominal y los equivalentes se valúan a su valor razonable; las fluctuaciones en su valor se reconocen en el estado de actividades del periodo. Al 31 de diciembre 2020 y 2019 la Asociación tienen la obligación de destinar cierto efectivo a programas sociales en específico, dicho importe fue clasificado como efectivo temporalmente restringido.
- c. **Mobiliario y equipo médico** - Se registran al costo de adquisición. La depreciación se calcula conforme al método de línea recta con base en tasas de depreciación:

	%
Equipo médico	10
Equipo de cómputo	30
Mobiliario y equipo de oficina	10

- d. **Provisiones** - Se reconocen cuando se tiene una obligación presente como resultado de un evento pasado, que probablemente resulte en la salida de recursos económicos y que pueda ser estimada razonablemente.
- e. **Clasificación del patrimonio contable** – Alineado a los elementos básicos de los estados financieros (NIF A-5) establece que el patrimonio contable de las entidades con propósitos no lucrativos debe clasificarse, en su caso, con respecto a su tipo de restricción en:
 - a. patrimonio contable no restringido, el cual no tiene restricciones para que sea utilizado por la entidad; es decir, está sustentado por los activos netos no restringidos;
 - b. patrimonio contable restringido temporalmente, el cual está sustentado por activos temporalmente restringidos cuyo uso por parte de la entidad está limitado por disposiciones que expiran con el paso del tiempo o porque se cumplen los propósitos establecidos; y
 - c. patrimonio contable restringido permanentemente, el cual está sustentado por activos permanentemente restringidos, cuyo uso por parte de la entidad está limitado por disposiciones que no expiran con el paso del tiempo y no pueden ser eliminadas por acciones de la administración.



El patrimonio no restringido normalmente proviene de los ingresos por prestación de servicios, producción y entrega de mercancías, donativos recibidos que no estén restringidos y dividendos o intereses recibidos de activos invertidos, menos los costos y gastos incurridos al prestar servicios, producir y entregar mercancías, recaudar donativos y llevar a cabo las funciones administrativas.

Los únicos límites en el patrimonio no restringido son aquéllos propios de la naturaleza de la Asociación, del medio en el cual opera, de los objetivos establecidos en sus estatutos, así como de aquellas asignaciones autoimpuestas por resoluciones voluntarias de la administración.

Las restricciones temporales pueden ser:

- a. de plazo: si establecen que los activos no pueden ser usados de inmediato sino hasta un periodo posterior o después de cierta fecha;
 - b. de propósito: si establecen que los activos deben ser utilizados para un propósito específico; o
 - c. una combinación de las anteriores.
- f. **Reconocimiento de Ingresos:**
- **Donativos** - Son contribuciones que se reconocen como aumento al patrimonio cuando se reciben donaciones en efectivo, promesas incondicionales de recibir efectivo, bienes o servicios. Los donativos en especie se reconocen en los estados financieros a su valor razonable.
 - **Patrocinio** - Apoyos recibidos que son destinados al cumplimiento de su objeto social.
 - **Intereses** - Los ingresos por intereses se registran sobre una base periódica, con referencia al saldo insoluto y a la tasa de interés efectiva aplicable, la cual es la tasa que exactamente descuenta los flujos de efectivo estimados a recibir a lo largo de la vida esperada del activo financiero y lo iguala con el importe neto en libros del activo financiero en su reconocimiento inicial.

5. Efectivo y equivalentes de efectivo

	2020	2019
Efectivo	\$ 7,720,246	\$ 11,956,884
Equivalentes de efectivo	<u>32,190,000</u>	<u>28,395,000</u>
	<u>\$ 39,910,246</u>	<u>\$ 40,351,884</u>

6. Mobiliario y equipo médico

	31 de diciembre 2020	31 de diciembre 2019
a) Inversión		
Equipo médico (i)	\$ 5,233,309	\$ 5,233,309
Equipo de cómputo	193,303	193,303
Mobiliario y equipo de oficina	<u>89,610</u>	<u>89,610</u>
	5,516,222	5,516,222
b) Depreciación acumulada		
Equipo médico (i)	(3,370,726)	(3,041,653)
Equipo de cómputo	(181,113)	(164,394)
Mobiliario y equipo de oficina	<u>(53,166)</u>	<u>(44,775)</u>
	<u>(3,605,005)</u>	<u>(3,250,822)</u>
	<u>\$ 1,911,217</u>	<u>\$ 2,265,400</u>



- (i) Al 31 de diciembre de 2020 y 2019, el equipo médico se encuentra en las instalaciones del Instituto Nacional de Pediatría bajo un contrato de comodato.

La depreciación de los ejercicios 2020 y 2019 que fue reconocida en el estado de resultados ascendió a \$354,183 y \$481,008, respectivamente.

7. Patrimonio

Al 31 de diciembre de 2020 y 2019, el patrimonio de la Asociación se integra por las aportaciones de los asociados, así como por los donativos recibidos y por los resultados de operación obtenidos.

Los fondos de la Asociación, se destinarán exclusivamente a los fines propios de su objeto social, no pudiendo otorgar beneficios sobre el remanente distribuible a persona física alguna o a sus asociados, sean éstas personas físicas o morales, salvo que se trate, en este último caso, de alguna de las personas morales autorizadas para recibir donativos deducibles del ISR conforme a la ley del ISR, o se trate de servicios efectivamente recibidos.

8. Gastos de administración

Los gastos de administración corresponden a las erogaciones efectuadas por la Asociación para poder llevar a cabo sus actividades para las que fue creada y consisten básicamente en gastos legales, contables y fiscales, servicios de tecnología de información, propaganda, publicidad y papelería principalmente.

9. Impuestos a la utilidad

De acuerdo a lo dispuesto en el artículo 79 de la ley del ISR, la Asociación no está sujeta a las disposiciones de esta ley, por ser considerada como una persona moral con fines no lucrativos.

De acuerdo con el último párrafo del artículo 79 de la ley del ISR, cuando la Asociación realice erogaciones no deducibles se considerarán remanente distribuible, y lo deberá de enterar aplicándole la tasa máxima sobre el excedente del límite inferior que establece el artículo 152 de la citada ley.

10. Nuevos pronunciamientos contables

Al 31 de diciembre de 2020, el CINIF ha promulgado diversas NIF y Mejoras a las NIF que, a la fecha de emisión de estos estados financieros, la administración de la Asociación ha determinado no aplican y/o tienen un impacto en los estados financieros de la Asociación.

11. Autorización de la emisión de los estados financieros

Los estados financieros adjuntos fueron autorizados para su emisión el 28 de junio de 2021, por el Lic. José Antonio Martínez Ramírez, Gerente de Contraloría, consecuentemente estos no reflejan los hechos ocurridos después de esa fecha, y están sujetos a la aprobación de la Asamblea de Asociados, quienes pueden decidir su modificación de acuerdo con lo dispuesto en Código Civil Federal.



AGRADECIMIENTOS

De parte de Kardias y de todas las familias beneficiadas, queremos agradecer a las empresas, aliados, y amigos que nos han ayudado a seguir cumpliendo con nuestra misión. Gracias por el trabajo y el apoyo realizado durante el año 2019.



EQUIPO MÉDICO ESPECIALIZADO

Cirugía Cardiorácica Pediátrica

Dr. Alexis Palacios-Macedo Quenot

Cirujano Cardiovascular Pediátrico

Dr. Héctor Santiago Diliz Nava

Cirujano Cardiovascular Pediátrico

Cardiología - Ecocardiografía Pediátrica

Dra. Fabiola Pérez Juárez

Cardiólogo Peditra Ecocardiografista y Ecocardiografista Fetal

Dr. Moisés Mier Martínez

Cardiólogo Peditra Ecocardiografista

Dr. Héctor Antonio Sánchez López

Cardiólogo Peditra Ecocardiografista

Dr. Andrés González Ortíz

Cardiólogo Peditra Ecocardiografista y Ecocardiografista Fetal

Dr. Jair Rafael Osorio Ugarte

Cardiólogo Peditra Ecocardiografista

Cardiología Intervencionista

Dr. Juan Pablo Sandoval Jones

Cardiólogo Peditra Intervencionista

Dr. Carlos Corona Villalobos

Cardiólogo Peditra Intervencionista

Electrofisiología Cardíaca

Dr. Carlos González Rebeles

Cardiólogo Peditra Electrofisiólogo

Dr. Gerardo Rodríguez Diez

Cardiólogo Electrofisiólogo

Anestesiología Cardiovascular Pediátrica y Perfusión

Dr. Orlando José Tamariz Cruz

Anestesiólogo Cardiovascular Pediátrico-Intensivista

Dra. Felipa Acosta Garduño

Anestesiólogo Cardiovascular Pediátrico

Dra. Sofía Elizabeth López Ramírez

Anestesiólogo Cardiovascular Pediátrico

Dr. Raúl Guillén Rojas

Anestesiólogo Cardiovascular Pediátrico

Dra. Lina Sarmiento Argüello

Anestesiólogo Cardiovascular Pediátrico

Dr. Luis Motta Amézquita

Anestesiólogo Cardiovascular Pediátrico

Dr. Carlos Ixbalamqué Rodríguez Herrera

Anestesiólogo Cardiovascular Pediátrico

Dra. Lourdes Carolina Pellecer González

Anestesiólogo Cardiovascular Pediátrico

Gabriela Trejo Gómez

Enfermera Perfusionista

Medicina Crítica Pediátrica Cardiovascular

Dr. Edgar Omar Hernández Beltrán

Cardiólogo Intensivista

Dr. Aric Araujo Martínez

Cardiólogo Intensivista Peditra

Dra. Violeta Castañuela Sánchez

Cardiólogo Intensivista Peditra (INP)

Dr. José Alfredo Hernández Suárez

Cardiólogo Intensivista

Dra. María del Carmen Elideth López Aguilera

Cardiólogo Intensivista

Dr. Juan Carlos Iglesias Castillo

Cardiólogo Intensivista

Investigación y Enseñanza

Dr. Luis Antonio García Benitez

Psicología

María Almudena March Mifsut

Mtra. en Psicología

Eduardo Espinosa Garamendi

Mtro. en Psicología (INP)

Trabajo Social

Yolanda Gómez

Trabajadora Social (INP)



NUESTRO EQUIPO

Ana Luz Díaz Smith

Directora General

Ma. Dolores Fernández Rodríguez

Directora de Alianzas Estratégicas

Alicia Salgado Villegas

Directora de Operaciones

Elizabeth Palacios Barrientos

Gerente de Comunicación y Vinculación Institucional

Nora Lorena Cerezo Ramírez

Gerente de Administración y Finanzas

CONSEJO KARDIAS

Alfonso de Angoitia Noriega

Presidente

María Blanca del Valle Perochena

Vicepresidente

Marcelo Enrique Peruggia Canova

Consejero

Concepción Legorreta de Angoitia

Consejero

Horacio Lozano Zalce

Consejero

María Teresa Vega Fernández-Vega

Consejero

María del Carmen de Angoitia Noriega

Consejero

Alejandra Villegas Canal

Consejero

María Teresa Carracedo Ocejó

Consejero

Mary Annette Vessels

Consejera

Sergio Lagunes Vessels

Consejero

Juan Pablo del Río

Secretario (no miembro)

VOCALES/ VOLUNTARIOS

Lorena Flores

Karla Robles

Caty Leal

Josefa Molina

Familia Cherchi

Daniela Legorreta

US BOARD

Sergio Lagunes

Presidente

Marcela Gonzalez de Cosio

Consejera

Gordon Lee

Consejero

Carlos Madrazo

Consejero

Concepcion Legorreta

Consejero

Con amplia experiencia cuidando el corazón de las niñas y los niños de México, el Programa Kardias combina tecnología y experiencia de punta, con un cuidado centrado en el paciente. El equipo multidisciplinario de cardiólogos pediatras, cirujanos cardiovasculares, anestesiólogos cardiovasculares, perfusionistas, intensivistas cardiovasculares, enfermeras, y psicólogos que colaboran con el Programa Kardias, trabaja para ofrecer al paciente la experiencia y cuidado en cada punto desde el diagnóstico hasta el tratamiento o, en caso necesario, la atención quirúrgica, para ofrecer los mejores resultados posibles. Si necesitas más información sobre cómo funcionan nuestros modelos de atención, por favor contáctanos, estamos para apoyarte.

CONTACTO:

 <https://www.kardias.org/>

 +52.55.1102.91.65

 info@kardias.org

REDES SOCIALES:

 <https://www.facebook.com/kardiasmex>

 @kardiasac

 @kardiasac





Informe Anual

2020